



Eni en *México*

**2024**

INFORME LOCAL  
DE SUSTENTABILIDAD





## Misión

Somos una Empresa de energía.

- 13 15** Concretamente, apoyamos una transición energética socialmente justa con el objetivo de preservar nuestro planeta
- 7 12** y promover el acceso a los recursos energéticos de una manera eficiente y sostenible para todos. Basamos nuestro trabajo en la pasión y la innovación.
- 9** Sobre la fuerza y el desarrollo de nuestras habilidades. Sobre la igual dignidad de las personas,
- 5 10** reconociendo la diversidad como un recurso fundamental para el desarrollo de la humanidad. Sobre la responsabilidad, la integridad y la transparencia de nuestras acciones. Creemos en las asociaciones a largo plazo con nuestros Países
- 17** y comunidades de acogida para crear un valor compartido y duradero.

### Objetivos mundiales de desarrollo sostenible

La Agenda 2030 para el Desarrollo Sostenible de la ONU, presentada en septiembre de 2015, identifica los 17 Objetivos de Desarrollo Sostenible (ODS) que son metas comunes para el desarrollo sostenible en los complejos desafíos sociales actuales. Estos objetivos constituyen una importante referencia para la comunidad internacional y para Eni en el desarrollo de sus actividades en los Países donde opera..



# Eni en México

# 2024

## INFORME LOCAL DE SUSTENTABILIDAD

### Descargo de responsabilidad

El «Informe Local de Sustentabilidad de Eni en México 2024» es un documento que se publica anualmente y que contiene ciertas proyecciones relacionadas con los diferentes temas que allí se tratan. Las proyecciones se basan en las suposiciones y creencias razonables de la dirección de Eni, según la información disponible al momento en que se realizan las declaraciones. No obstante, por su naturaleza, las declaraciones de proyecciones implican un elemento de incertidumbre, puesto que se refieren a acontecimientos y dependen de circunstancias que pueden o no producirse en el futuro y que están, en todo o en parte, fuera del control y de una predicción razonable por parte de Eni. Los resultados reales pueden diferir de los expresados en tales declaraciones, según una variedad de factores, entre ellos: la fluctuación de la demanda, la oferta y los precios del petróleo y el gas natural y otros productos petrolíferos, los rendimientos operativos reales, las condiciones macroeconómicas generales, los factores geopolíticos y los cambios en el marco económico y regulatorio en muchos de los países en los que opera Eni SpA, los logros alcanzados en el desarrollo y uso de nuevas tecnologías, los cambios en las expectativas de las partes interesadas y otros cambios en las condiciones empresariales. Por lo tanto, se invita a los lectores del documento a tener en cuenta una posible discrepancia entre las proyecciones incluidas y los resultados que puedan alcanzarse como consecuencia de los acontecimientos o factores indicados anteriormente. El Informe Local de Sustentabilidad de Eni en México 2024 también contiene términos como, por ej.: «asociación» utilizados solamente por conveniencia, sin una implicación legal técnica. En este informe «Eni» significa Eni México, S. de R.L. de C.V. El informe de emisiones de GEI y las metas relacionadas no deben entenderse como la asunción de responsabilidad legal alguna en relación con los efectos de dichas emisiones de GEI.

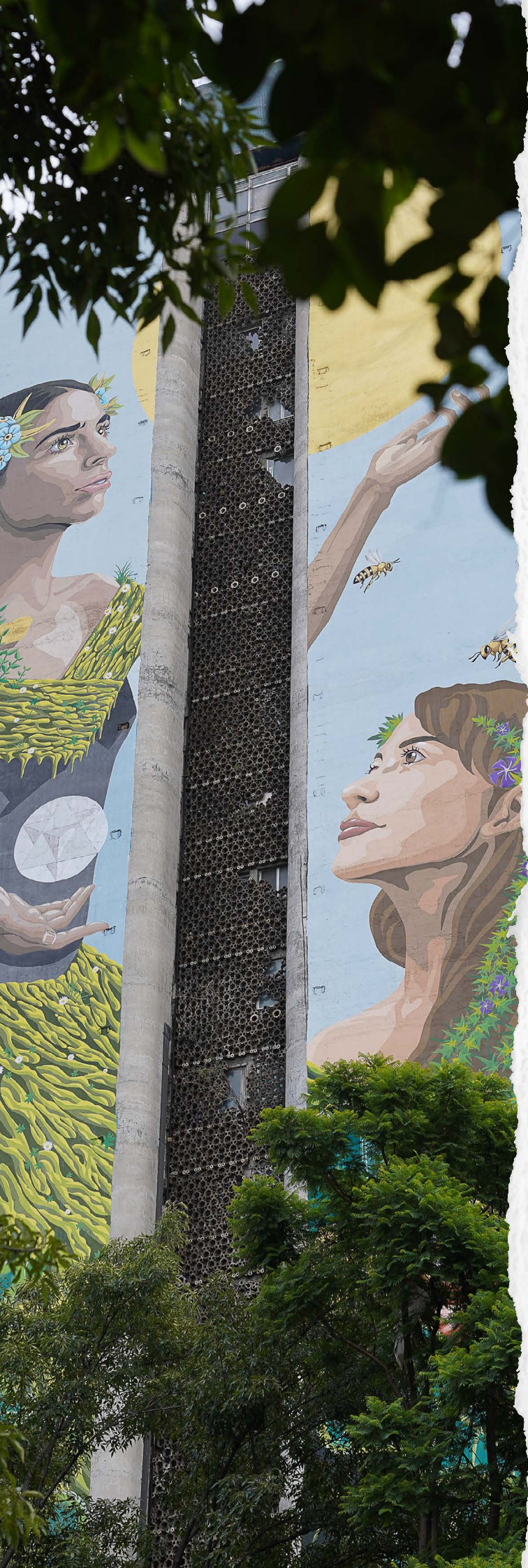
### Fotos

Todas las fotos de las portadas y del «Informe Local de Sustentabilidad de Eni en México 2024» proceden del archivo fotográfico de Eni.

### Traducciones

El texto original del «Informe Local de Sustentabilidad de Eni en México 2024» está en inglés, a menos que se indique lo contrario. Las traducciones a otros idiomas están tomadas del texto original. En caso de discrepancias, el contenido de la versión inglesa prevalecerá sobre las traducciones a cualquier otro idioma.





# ¿Por qué leer el Informe local de sustentabilidad de Eni en México 2024?

Este Informe Local ilustra la contribución de Eni a una Transición Justa, presentando las actividades desarrolladas a nivel local en México, con el fin de alcanzar los objetivos empresariales con miras vistas a compartir los beneficios sociales y económicos con los trabajadores, proveedores y comunidades implicados en este camino, de forma inclusiva y transparente.

Las actividades de Eni, principalmente a través del proyecto de desarrollo en Área 1, han contribuido al desarrollo del sector energético mexicano. El núcleo de esta operación es la Unidad Flotante de Almacenamiento y Descarga de Producción Miamte, que permitirá alcanzar la configuración final de la producción.

Las actividades de Eni SpA en el país se desarrollan en paralelo con proyectos de desarrollo local, que se basan en el conocimiento del contexto local y en la voluntad de trabajar junto a México para promover un desarrollo más sustentable; y también a través de asociaciones con actores reconocidos a nivel nacional e internacional.

[Informe anual 2024](#)  
[Eni para 2024 - Una transición justa](#)

## LEYENDA

[Enlaces externos](#)   ■ [Enlaces internos](#)

## Resumen

<i>Introducción</i>	<b>4</b>
Mensaje a las partes interesadas	4
Actividades de Eni: la cadena de valor	6
Modelo de negocio	8
Eni en México	10
Actividades de participación de los interesados	12
Derechos humanos	14
<i>Neutralidad de carbono para 2050</i>	<b>16</b>
Plan de descarbonización de Eni	16
Descarbonizar la energía de hoy	17
<i>Protección ambiental</i>	<b>20</b>
Prevención y reducción de la contaminación	20
Gestión del agua	21
Gestión de residuos	22
Biodiversidad	23
<i>El valor de nuestra gente</i>	<b>24</b>
Cada uno de nosotros	24
Capacitación	26
Diversidad e Inclusión	27
Seguridad	28
Salud	29
<i>Alianzas para el desarrollo</i>	<b>30</b>
Proyectos de Desarrollo Local	30
Contenido local	37
<i>Sustentabilidad en la cadena de valor</i>	<b>38</b>
 Informes y criterios de rendimiento	 40



# Mensaje a las partes interesadas



Este año se cumple el décimo aniversario de las actividades de exploración y producción de hidrocarburos de Eni en México, sustentadas en la protección ambiental como principio rector. La Unidad Flotante de Almacenamiento y Descarga de Producción Miamte incorpora tecnología avanzada para minimizar su impacto ambiental, incluidos sistemas de inyección de agua para una reinyección responsable, operaciones de combustión cero de gas y una estricta política de vertido cero para proteger los ecosistemas marinos. Estos esfuerzos pretenden garantizar la excelencia operativa preservando, al mismo tiempo, los recursos naturales.

En Eni creemos que el desarrollo empresarial debe ir de la mano del desarrollo comunitario. Por eso, la inversión social y las iniciativas de sustentabilidad son pilares fundamentales de nuestras operaciones. Al seleccionar a los contratistas, evaluamos no solo sus conocimientos técnicos, sino también su compromiso con las normas ambientales, sociales y de gobernanza (ESG). Esto garantiza que nuestros socios comparten nuestros valores y contribuyen a un crecimiento responsable e integrador.

Nuestro enfoque sobre el contenido local y la capacitación hizo de este viaje una experiencia de aprendizaje continuo y enriquecedor, fomentando la innovación, la resiliencia y el éxito compartido entre nuestros equipos y partes interesadas. Con estos esfuerzos, pretendemos promover el bienestar de la comunidad y reforzar nuestra visión de un modelo energético cada vez más sustentable que impulse el progreso social y económico, creando un impacto duradero y positivo en las personas y el planeta.

Reafirmamos nuestro compromiso con la gestión ambiental y la colaboración transparente. El camino que tenemos por delante exige responsabilidad y asociaciones sólidas, y estamos orgullosos de recorrerlo juntos.

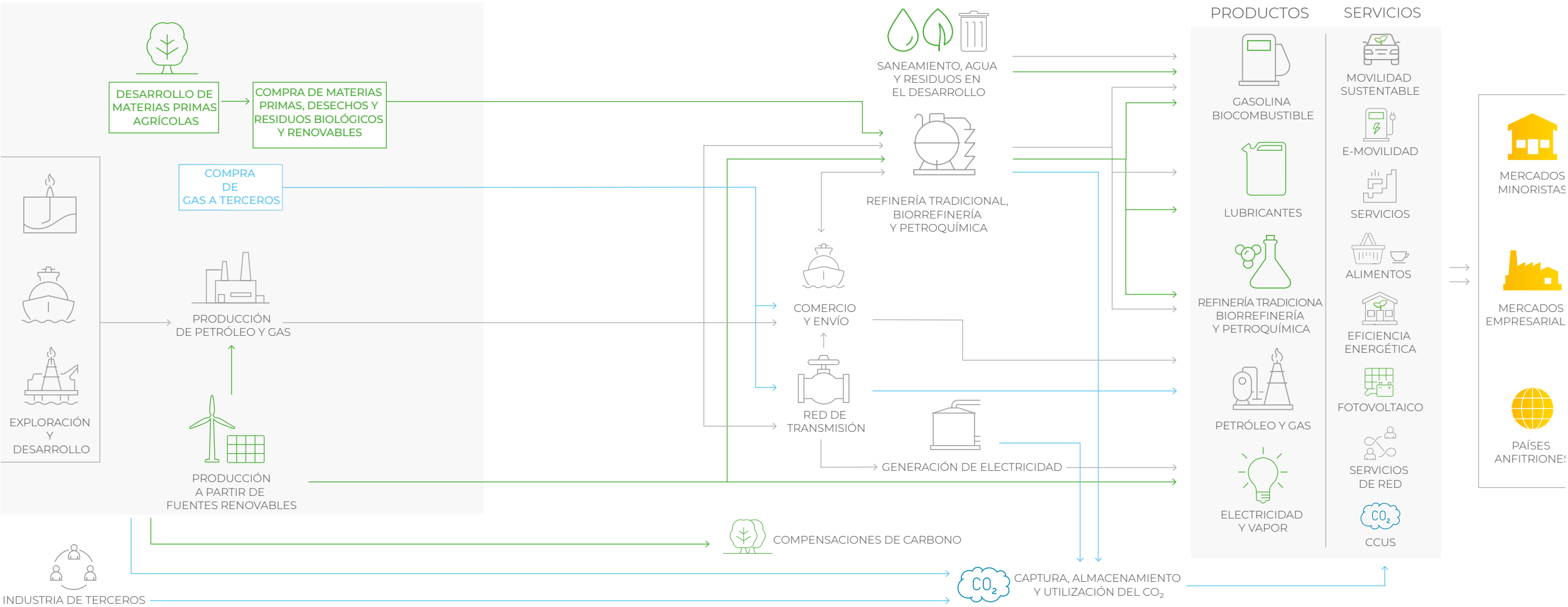
**Giorgio Guidi**  
*Director General,*  
*Eni México, S. de R.L. de C.V.*



# Actividades de Eni: la cadena de valor

Eni SpA es una Empresa energética integrada en toda la cadena de valor. Tiene una presencia significativa en las actividades tradicionales de exploración y producción de petróleo y gas convencionales y en la comercialización de gas/GNL a través de una amplia cartera de suministro. En la industria petrolera downstream y petroquímica está en marcha un importante proceso de transformación y reconversión. Eni SpA apuesta, a través de modelos de negocio innovadores, por el desarrollo de nuevas energías y servicios de descarbonización: renovables solar/eólica, biocombustibles, bioquímica, captura de CO<sub>2</sub> / secuestro geológico y líneas de investigación sobre nuevos paradigmas energéticos (fusión magnética, reciclado químico de plásticos). Eni SpA cuenta con una amplia cartera de clientes, tanto industriales como consumidores finales. La estrategia distintiva del Grupo se centra en las ventajas competitivas del negocio, la experiencia interna y las tecnologías propias con el objetivo de crecer, crear valor y transformarse. En las actividades tradicionales, el crecimiento y la rentabilidad se basan en el éxito de la prospección, con la opción de monetizar pronto los descubrimientos, el desarrollo eficaz de los recursos y la creación de entidades independientes en sinergia con socios cualificados, en zonas geográficas específicas, para aprovechar las oportunidades de desarrollo y obtener rentabilidad. En particular, Eni SpA desarrolla actividades en el sector de la exploración y producción en México. En 2019, Eni inició su producción de hidrocarburos en el Área 1, zona marítima del Golfo de México, mediante un peculiar esquema de desarrollo que incluyó una unidad flotante de almacenamiento y descarga de producción (FPSO, por sus siglas en inglés), el único activo de este tipo, propiedad de una entidad privada en el país. Este FPSO es fundamental para el desarrollo y la explotación del bloque de producción de Eni y ejemplifica la innovación técnica y la fortaleza inversora de la Empresa. En 2024 se realizaron dos nuevos descubrimientos, recompensando los esfuerzos de exploración en la Cuenca del Sureste y confirmando el valor de la cartera de exploración de Eni en México. Además, Eni se asocia con el país para reforzar su papel de polo energético regional con una cartera de actividades, principalmente de producción de hidrocarburos, que desempeña un papel clave en el apoyo al desarrollo industrial nacional.

## NUESTRA CADENA DE VALOR





# Modelo de negocio

El modelo de negocio de Eni SpA respalda el compromiso de la Empresa con una transición energética socialmente justa, y tiene como objetivo lograr una sólida rentabilidad financiera y crear valor a largo plazo para las partes interesadas a través de una fuerte presencia a lo largo de la cadena de valor de la energía. La misión de la Empresa integra los **Objetivos de Desarrollo Sustentable (ODS)** de la Agenda 2030 de las Naciones Unidas. Eni SpA se compromete a contribuir para garantizar la seguridad energética, apoyándose en una cartera global y en alianzas con los países productores. Al mismo tiempo, Eni SpA aplica una estrategia de transición basada en un enfoque tecnológicamente neutro y pragmático, destinado a mantener la competitividad del sistema de producción y la sustentabilidad social. Estos objetivos se apoyan en una presencia geográfica diversificada y en una cartera de tecnologías que crearán una combinación energética cada vez más descarbonizada. Las asociaciones y alianzas con las partes interesadas son esenciales para alcanzar estos objetivos y también sirven para garantizar una participación activa en la definición de las actividades de Eni SpA y en la transformación del sistema energético. El modelo de negocio de Eni SpA combina el uso de tecnologías, en gran parte patentadas, valorizando las competencias internas y una red estratégica de colaboraciones, con el desarrollo de un modelo innovador que prevé la creación de Empresas especializadas capaces de financiar autónomamente su crecimiento y, al mismo tiempo, de poner en evidencia el valor real de cada negocio.

Eni SpA está presente a lo largo de toda la cadena de valor — desde la exploración, el desarrollo y la extracción de recursos hasta la comercialización de energía, productos y servicios a los clientes finales — desarrollando sólidos modelos de negocio integrados que potencian sus activos industriales y su cartera de clientes. Este modelo integrado se apoya en el sistema de Gobierno Corporativo, basado en los principios de transparencia e integridad, y en el proceso de Gestión Integrada de Riesgos, funcional para asegurar, a través de la evaluación y el análisis de los riesgos y oportunidades del contexto de referencia, decisiones informadas y estratégicas y el análisis de materialidad que explora los impactos más importantes generados por Eni SpA en la economía, el ambiente y las personas, incluidos los relativos a los derechos humanos. El funcionamiento del modelo de negocio se basa en la mejor utilización posible de todos los recursos (inputs) de que dispone la organización y su transformación en resultados (outputs), mediante la aplicación de la estrategia. Los recursos intangibles son parte integrante del proceso de creación de valor de Eni SpA e incluyen las capacidades de las personas, la innovación y las relaciones con las partes interesadas, que son objeto de divulgación en los informes de sustentabilidad. Eni SpA también combina su plan de negocio con los principios de sustentabilidad ambiental y social, articulando sus acciones en torno a cinco directrices, cada una orientada a resultados específicos (outcomes):

## NEUTRALIDAD DE CARBONO PARA 2050

En línea con la trayectoria de descarbonización de Eni SpA y el objetivo de neutralidad de carbono para 2050, las actividades en México se centran en la exploración y producción de hidrocarburos, incluido el gas natural, y en la reducción de las emisiones de metano y gas en el Golfo de México, así como en soluciones de compensación de carbono cerca de la Reserva de la Biosfera de Calakmul, en Campeche.

## PROTECCIÓN AMBIENTAL

Eni se compromete a aumentar la protección ambiental a través de la búsqueda de soluciones innovadoras destinadas a reducir el impacto de sus operaciones, garantizando un uso más eficiente de los recursos naturales, la protección de la biodiversidad y los recursos hídricos y la promoción de modelos de desarrollo basados en principios regenerativos de economía circular, con el objetivo de maximizar la recuperación y valorización de residuos y desechos.

## EL VALOR DE NUESTRA GENTE

Eni reconoce el valor de su gente como elemento fundamental para el éxito de la Empresa y, por este motivo, garantiza un ambiente de trabajo libre de cualquier forma de discriminación que favorezca el pleno crecimiento del potencial de cada uno, promoviendo el desarrollo de una cultura basada en la difusión del conocimiento. Eni también cumple con las normas internacionales más estrictas en materia de salud y seguridad, y adopta las medidas adecuadas para proteger a las personas y los bienes.

## ALIANZAS PARA EL DESARROLLO

Eni promueve iniciativas para apoyar el desarrollo local de las comunidades, garantizando el acceso a la sanidad y la diversificación económica, al tiempo que sostiene una educación y formación profesional de calidad en el territorio y protege la vida en la tierra, todo ello en colaboración con los actores clave.

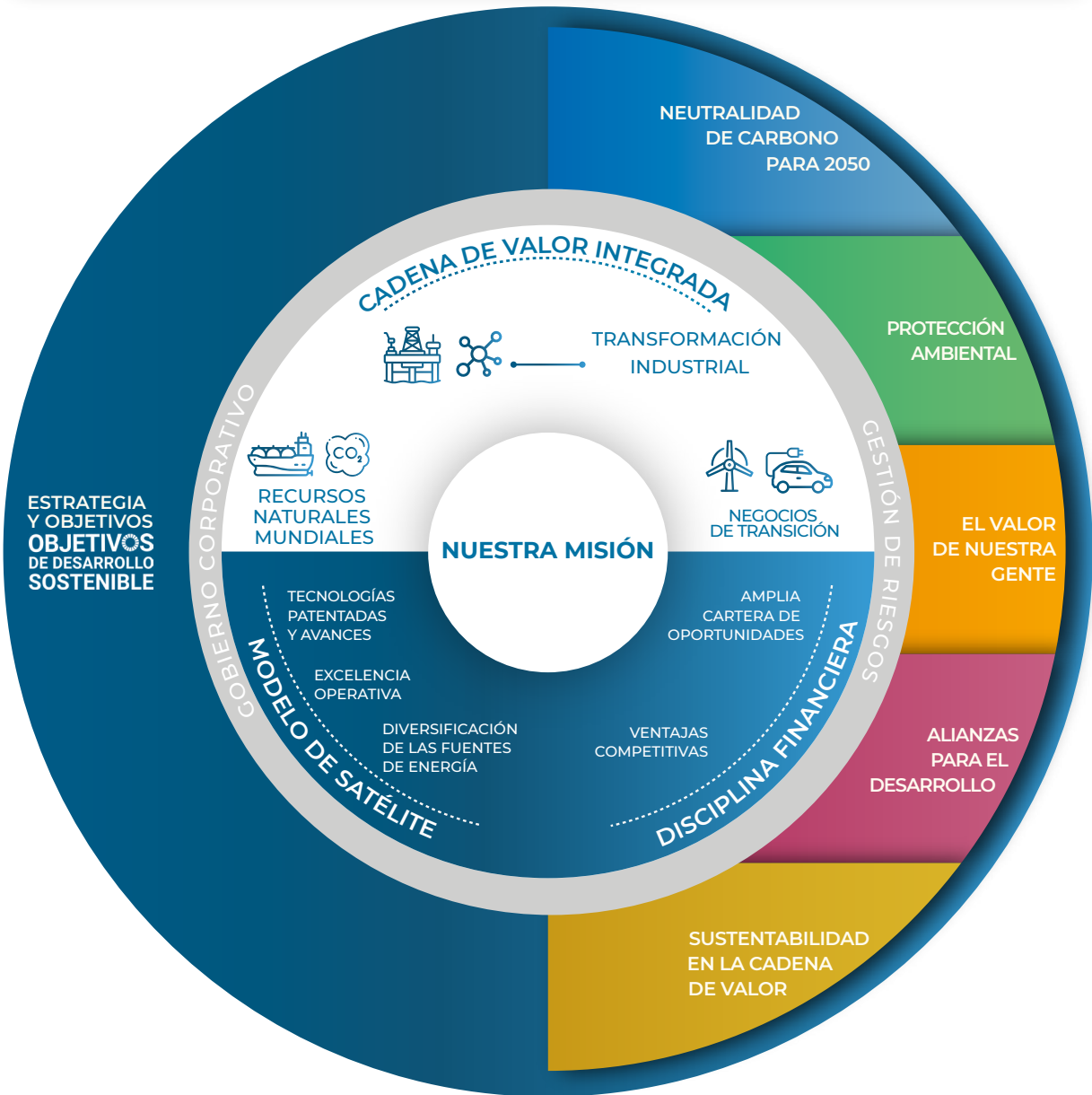
## SUSTENTABILIDAD EN LA CADENA DE VALOR

Eni promueve el desarrollo sustentable de su cadena de suministro, reconociendo su papel clave en el camino de transformación iniciado. A través de un enfoque sistémico e integrador, Eni comparte valores, compromisos y objetivos con sus proveedores, apoyándolos e implicándolos en el camino del crecimiento. Eni también apoya a sus clientes ofreciéndoles soluciones energéticas de vanguardia para ayudarlos a desempeñar un papel protagonista en la transición energética, y se comunica con ellos de forma honesta y transparente, proporcionándoles productos y servicios de calidad acordes con sus necesidades.

El modelo de negocio de Eni SpA se desarrolla en torno a estas cinco líneas aprovechando el desarrollo y la aplicación de tecnologías innovadoras y la digitalización de los procesos. Al aplicar este modelo, Eni SpA garantiza el respeto de los derechos humanos en el contexto de sus actividades y los promueve con sus socios y partes interesadas, fomentando también operaciones fundamentadas en los valores de responsabilidad, integridad y transparencia.

## CREACIÓN DE VALOR PARA TODAS LAS PARTES INTERESADAS

Gracias a una presencia integrada en toda la cadena de valor de la energía





## Eni en México

Eni México, S. de R.L. de C.V.

La Empresa es uno de los principales productores privados del País a través del Área 1, un área localizada costa afuera en el Golfo de México que incluye los campos de Amoca, Miztón y Tecolli, y posee intereses en siete bloques de exploración en la Cuenca del Sur, seis de los cuales como operador. Un bloque de exploración costa afuera es un área geográficamente definida en territorio marino asignada por el gobierno nacional a Eni con el fin de llevar a cabo actividades para identificar y desarrollar recursos de hidrocarburos.

Entre 2019 y 2024, Eni descubrió aproximadamente 1,300 millones de barriles de hidrocarburos inicialmente in situ (HIIP) en los Bloques 7, 9 y 10. En 2024, Eni suministró todo el gas producido a los mercados locales. En febrero de 2022, Eni desplegó en México la primera unidad flotante de almacenamiento y descarga de producción (FPSO) operada por una Empresa privada

12 mmbbl  
producción anual de petróleo  
en 2024

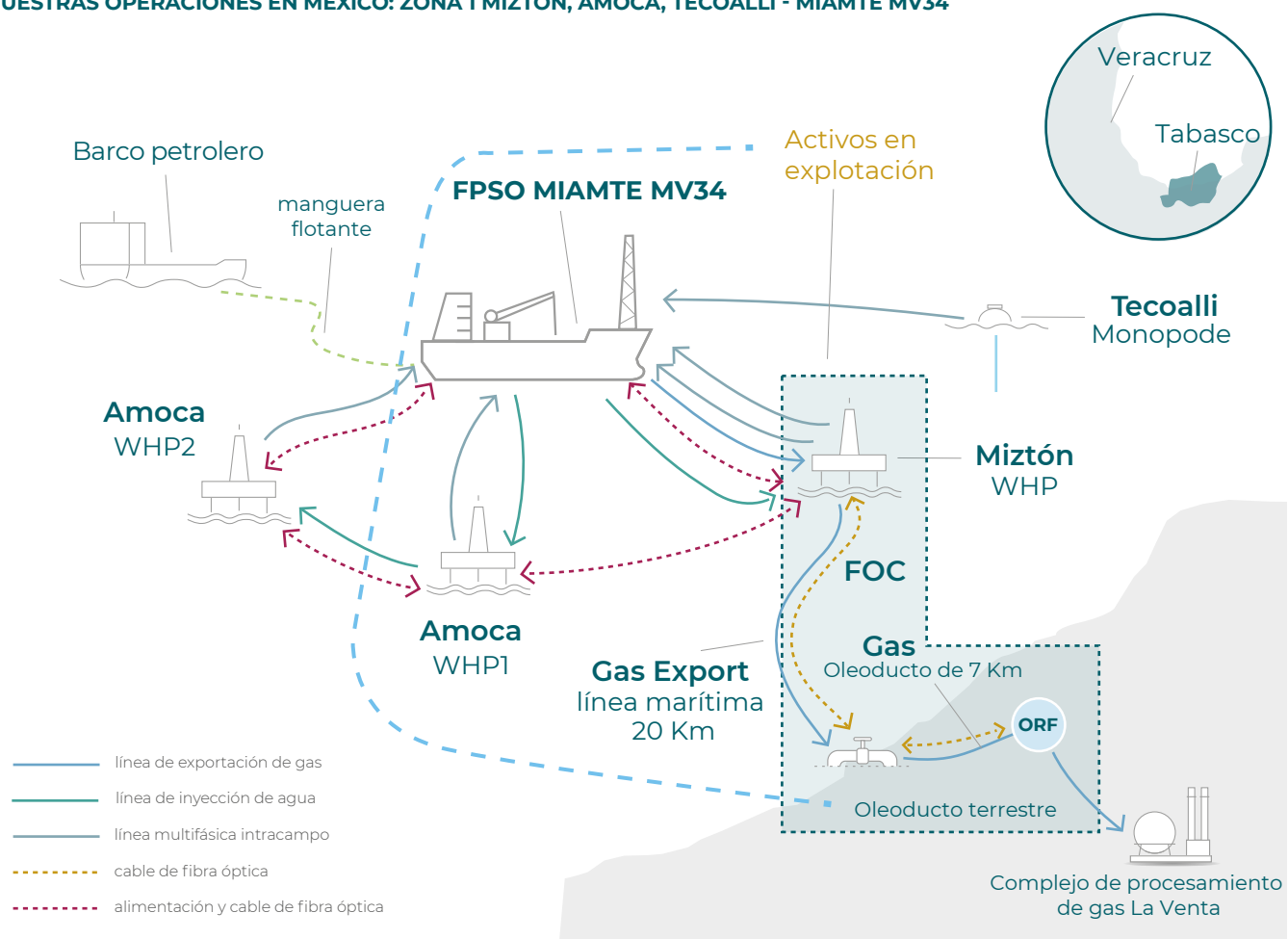
**173 millones de m<sup>3</sup>**  
volumen de gas natural  
suministrado al mercado  
nacional en 2024

100 %  
de gas natural producido  
enviado al mercado nacional

14 mmbœ  
producción anual de  
hidrocarburos

39 Kboe/d  
producción media  
diaria de petróleo en  
Área 1

## NUESTRAS OPERACIONES EN MÉXICO: ZONA 1 MIZTÓN, AMOCA, TECOALLI - MIAMTE MV34



Focus on

## Eni en México: contribuyendo al desarrollo del sector energético

Tras la reforma energética mexicana de 2013, el sector de los hidrocarburos del país se abrió a la inversión privada y extranjera. Eni es actualmente el principal operador de la industria mexicana de exploración y producción. Es la primera Empresa privada tanto en inversión como en producción de hidrocarburos del país. Con un pico de producción de aproximadamente 39 mil barriles equivalentes de petróleo por día (kboe/d) en 2024, Eni se ha convertido en un importante contribuyente a la producción petrolera del país, particularmente a través de sus operaciones en el estado de Tabasco. La producción experimentó un crecimiento importante a lo largo de 2024 después de la instalación de las dos últimas plataformas: Tecoailli y Amoca WHP2.

La presencia de Eni en México comenzó con la apertura de una oficina de representación en 2006, señal del interés estratégico a largo plazo de la Empresa en la región. Tras la Reforma Energética de 2013, Eni inició actividades de exploración y producción en 2015. En 2019, se convirtió en la primera Empresa privada en producir petróleo bajo el nuevo marco y ha mantenido una producción constante desde entonces. La Empresa obtuvo la primera producción del Área 1 el 30 de junio de 2019, apenas 11 meses después de la aprobación del Plan de Desarrollo que representó un hito importante. En la actualidad, Eni explota seis áreas de exploración<sup>1</sup> y una de producción — el Área Contractual 1 — con instalaciones en tierra-costa afuera en virtud de contratos de producción compartida (PSCs) con el Estado mexicano, todas ellas situadas en el Golfo de México y, concretamente, en la Cuenca del Sureste.

Como parte de sus obligaciones contractuales en virtud de los PSC, Eni ha hecho progresos sustanciales en el cumplimiento de sus compromisos de exploración, logrando seis descubrimientos de petróleo de estas campañas, incluyendo uno a través de un acuerdo operado por otros (OBO). En particular, el año 2024 estuvo marcado por dos descubrimientos importantes, reforzando así el valor geológico de los activos de la Empresa en la región y subrayando el potencial continuo de la Cuenca del Sureste.

Estos PSC otorgan a Eni plena responsabilidad sobre la inversión y la ejecución de las operaciones. El resto de la producción podrá exportarse en virtud de los acuerdos establecidos, reforzando así la integración global de Eni y su contribución a la economía energética de México.

La Empresa ya ha invertido 5.000 millones de dólares en México y se ha comprometido a invertir otros 4.500 millones de dólares hasta 2040, reafirmando así su compromiso a largo plazo y su liderazgo en el sector energético en evolución del país.

Eni contribuye a aumentar el acceso a la energía canalizando todo el gas producido hacia los mercados locales. Este recurso ofrece una valiosa oportunidad de generar electricidad para las necesidades industriales y residenciales, así como para uso directo.

Focus on

## Contribución fiscal de Eni en México en 2024

La transparencia es un valor corporativo para Eni, por lo que la Empresa está comprometida con la divulgación voluntaria de los pagos a los gobiernos, promoviendo el uso responsable de los recursos financieros. Además, en consonancia con las obligaciones de información de la UE, Eni SpA publica el «Informe sobre los pagos a gobiernos», un documento sujeto a la verificación independiente de la Empresa auditora designada PwC. El informe detalla los pagos en efectivo y en especie, realizados principalmente a los gobiernos como parte de las actividades de Eni SpA en la exploración, prospección, descubrimiento, desarrollo y extracción de petróleo (incluidos los condensados) y gas natural. Según el Informe 2024, Eni SpA pagó un total de 315.0 millones de euros en concepto de derechos de producción, cánones y regalías en México. Los pagos se refieren a diversos proyectos; para un desglose completo, consulte el Informe sobre [Pagos a Gobiernos 2024 en la pág. 15](#). Estas cifras verificadas externamente reflejan el compromiso permanente de Eni con la Rendición de Cuentas y la Transparencia.

1 Bloques de exploración: Área 7 (participación Eni 64,29 %), Área 9 (participación Eni 50 %), Área 10 (participación Eni 76,47 %), Área 14 (participación Eni 60 %), Área 24 (participación Eni 65 %) y Área 28 (participación Eni 75 %), mientras que participa como socio en el Área 12 (participación Eni 40 %). La superficie total de exploración asciende a unos 5.232 kilómetros cuadrados, de los cuales 3.336 kilómetros cuadrados son netos para Eni.



# Gestión de relaciones con los grupos de interés

La Gestión de relaciones con los grupos de interés es una cuestión central y una palanca estratégica para que Eni persiga una transición justa y equitativa, ya que dicha participación ayuda a maximizar la creación de valor a largo plazo al tiempo que reduce los riesgos Empresariales. Eni mantiene colaboraciones periódicas con las principales partes interesadas como elemento central de su estrategia de compromiso. Este esfuerzo se guía por una matriz estructurada que organiza a las partes interesadas por nivel de relevancia y evoluciona en respuesta a acontecimientos como los cambios en la administración pública. Las relaciones exteriores se gestionan de forma proactiva para garantizar interacciones oportunas y estratégicas que fomenten el diálogo y la alineación institucional. Estos elementos también se incluyen en un Plan de Gestión de relaciones con los grupos de interés centrado en la Empresa.

LA GENTE DE ENI	<ul style="list-style-type: none"><li>• Los nuevos empleados participan en una jornada que incluye la incorporación a los equipos de salud, seguridad y medio ambiente (HSE), así como una introducción a la cultura, las políticas y los sistemas informáticos de Eni. Se incluye un kit de bienvenida.</li><li>• Se comparte con todos los empleados la Política de Diversidad e Inclusión de Eni SpA adoptada en México en materia de diversidad e inclusión.</li><li>• Cada dos años, Eni organiza una jornada de puertas abiertas en la que se invita a las familias de los empleados, incluidos los hijos, a visitar la Empresa y relacionarse con ella, fomentando así el sentido de inclusión y comunidad.</li><li>• Para promover la conciencia cultural y reforzar los lazos dentro de la plantilla, se celebran regularmente festividades locales que son relevantes.</li><li>• Periódicamente se organizan desayunos informales con el Director General y los compañeros, lo que fomenta la comunicación abierta y refuerza las relaciones dentro del equipo.</li></ul>
COMUNIDADES LOCALES Y ORGANIZACIONES COMUNITARIAS	<ul style="list-style-type: none"><li>• Establecimiento de un mecanismo de reclamación para facilitar el diálogo abierto con las comunidades locales a fin de garantizar que las preocupaciones, quejas y posibles repercusiones se aborden de forma oportuna y transparente.</li><li>• Se firmaron tres acuerdos con cooperativas pesqueras y titulares de permisos para la coexistencia en los espacios marítimos y el respeto de las zonas de seguridad en torno a las plataformas.</li><li>• Consulta con las comunidades locales, las comunidades escolares, los jóvenes y los representantes para el diseño y la ejecución de proyectos de desarrollo local (consulte el capítulo <a href="#">■ Alianzas para el desarrollo</a>).</li><li>• Foro sobre «Perspectivas Compartidas para el Desarrollo Local» con el objetivo de intercambiar experiencias y reflexionar sobre los impactos y oportunidades de los proyectos de inversión social de Eni en la región.</li><li>• Las campañas de sensibilización informan sobre el mecanismo de reclamación, así como sobre las medidas de salud, seguridad y medio ambiente (HSE) que se aplican en el lugar.</li><li>• Reuniones periódicas con las ONG locales para la identificación de sinergias y cooperación potencial en distintas iniciativas.</li></ul>
INSTITUCIONES NACIONALES E INTERNACIONALES	<ul style="list-style-type: none"><li>• Compromiso con las principales partes interesadas nacionales, como las Secretarías de Energía, Hacienda, Economía, Ambiente y Recursos Naturales, PEMEX, ASEA, Aduanas, SEMAR (Marina) y Salud, entre otras, para fomentar la confianza, la transparencia y las relaciones institucionales.</li><li>• Trabajo en curso en 2024 para establecer un Memorando de Entendimiento (MdE) destinado a fortalecer las relaciones con el Instituto Mexicano del Petróleo, dependiente de la Secretaría de Energía.</li><li>• Vinculación directo con embajadas e instituciones europeas para apoyar el diálogo diplomático y normativo.</li><li>• Implementación de múltiples Memorandos de Entendimiento (MdE) con el Gobierno del Estado de Tabasco, el Municipio de Cárdenas, la Secretaría de Educación y la Jurisdicción Sanitaria de Cárdenas para apoyar iniciativas en áreas clave como educación, salud, desarrollo socioeconómico y ambiente. Algunos MdE se formalizaron como acuerdos tripartitos con IMSS-Bienestar (consulte el capítulo <a href="#">■ Alianzas para el desarrollo</a>).</li><li>• Acuerdo de cooperación firmado con el Instituto Nacional de Salud Pública en 2024 para un proyecto de investigación sobre nutrición destinado a la mejora del estado nutricional infantil.</li><li>• Reuniones con el Gobierno del Estado de Veracruz y los municipios de Coatzacoalcos y Agua Dulce, así como con el Gobierno del Estado de Tabasco y los Municipios de Paraíso y Cárdenas para el seguimiento de las actividades relativas a los bloques de exploración.</li></ul>

(continuación)

## INSTITUCIONES NACIONALES E INTERNACIONALES

- Presentación de las conclusiones de la primera evaluación de impacto sobre los derechos humanos a la Comisión Nacional de los Derechos Humanos (CNDH) y a otras autoridades para poner en marcha actividades en el marco del plan de acción correspondiente.
- Compromiso con la Comisión Nacional de Pesca y Acuicultura (CONAPESCA) para su participación en proyectos e iniciativas relacionadas con los pescadores.
- Participación en el V Foro Regional sobre Empresas y Derechos Humanos para América Latina y el Caribe (ALC), organizado en 2020, para intercambiar experiencias relativas a la diligencia debida en materia de derechos humanos a nivel de proyecto.
- Participación en la recopilación de experiencias empresariales y herramientas prácticas sobre debida diligencia en derechos humanos organizada en 2021 por la Oficina del Alto Comisionado de las Naciones Unidas para los Derechos Humanos (OACNUDH), en el marco del Proyecto de Conducta Empresarial Responsable para América Latina y el Caribe (Proyecto CERALC).

## CONTRATISTAS, PROVEEDORES Y SOCIOS COMERCIALES

- Actividades de capacitación con proveedores mexicanos para presentar procesos, sistemas y requisitos mínimos para convertirse en proveedor.
- Compromiso a través de la plataforma Open-es compuesta por cuestionarios, registros y disponibilidad de soluciones y herramientas para mejorar el rendimiento ESG.
- Participación en comités de gobernanza que representan a las Empresas conjuntas en cada bloque de exploración — ya sea como operador o no — para tratar asuntos técnicos, financieros, de HSSE (Salud, Seguridad, Asuntos Sociales y Medio Ambiente) y de compras. De este modo se cumplen las expectativas sobre la actualización y puesta en común de la evolución de las actividades realizadas.
- Organización de foros periódicos destinados a temas de HSE y sustentabilidad para contratistas y subcontratistas.
- Sesiones de concienciación sobre el Código de Conducta de Eni para los contratistas que pudieran interactuar con las comunidades locales.
- Participación en la Asociación Mexicana de Empresas de Hidrocarburos (AMEXHI), asociación civil sin fines de lucro que agrupa a los principales inversionistas y operadores de petróleo y gas en México, en la que Eni encabezó los subcomités de género y HSE.

## UNIVERSIDADES, CENTROS DE INVESTIGACIÓN Y POLOS DE INNOVACIÓN

- En el contexto del programa de becas patrocinado en la Universidad Nacional Autónoma de México (UNAM) para estudiar en una universidad italiana, Eni también mantiene relaciones externas con los estudiantes, el profesorado y el personal local.
- Eni promovió la participación de nuevos talentos y jóvenes estudiantes a través de diversas iniciativas incluidas en el Programa de Formación y Transferencia de Tecnología, con un impacto sostenido en el fortalecimiento del capital humano del sector energético nacional.
- En 2024, tras la aprobación por la Comisión Nacional de Hidrocarburos (CNH) de los programas de transferencia de tecnología, Eni convocó a una licitación para suministrar equipos avanzados de laboratorio a la Universidad Nacional Autónoma de México (UNAM), cuya entrega está prevista para 2025. La Empresa también se comprometió con las instituciones nacionales a definir estrategias para cumplir las obligaciones del programa, incluida la construcción de laboratorios y los cursos de asimilación de tecnología, de acuerdo con sus compromisos y las expectativas del CNH.
- Comunicación y colaboración con la Universidad de Tabasco que proporciona apoyo para la aplicación de la iniciativa de restauración de manglares.
- Colaboración con la Universidad Juárez Autónoma de Tabasco (UJAT), una institución regional de renombre por su experiencia en pesquerías, para proporcionar conocimientos técnicos, en particular, sobre los impactos en las pesquerías como consecuencia del Proyecto del Área 1, así como el intercambio de conocimientos relacionados con el cultivo de ostras y la gestión de pesquerías.

## ORGANIZACIONES PARA EL DESARROLLO Y LA COOPERACIÓN

- Participación en la Rama Mexicana del Pacto Mundial de la ONU tras la aceptación de formar parte del mismo.
- MdE con la UNESCO (2022) para la identificación de iniciativas que contribuyan a impulsar el desarrollo sustentable de la economía local a través de la diversificación económica, la protección del patrimonio natural y cultural, el acceso a los servicios básicos y el respeto y la promoción de los derechos humanos y la inclusión.
- Acuerdo de cooperación local (ACL) con AVSI México para apoyar el desarrollo y la participación de los jóvenes, promover la integración en el mercado laboral e impartir actividades de capacitación para alumnos, padres y profesores de 13 escuelas primarias cercanas al Bloque 1.



Estudio de caso

Foro de Sustentabilidad sobre Perspectivas compartidas para el desarrollo local

El 9 de diciembre de 2024, Eni celebró un foro titulado «Perspectivas compartidas para el desarrollo local» en Villahermosa, Tabasco, en colaboración con Aosenuma<sup>2</sup>. El foro reunió a 56 representantes de sectores clave, como autoridades, sector académico, proveedores, ONG y comunidades locales, con el objetivo de intercambiar experiencias y reflexionar sobre las repercusiones y oportunidades de los proyectos de inversión social de Eni en la región. Utilizando la metodología del World Café, se organizaron siete mesas de debate, cada una de ellas centrada en temas específicos: superación de retos, beneficios observados, oportunidades futuras, igualdad de género, comunicación, fortalecimiento local y cooperación intersectorial. Los resultados de estos debates indican un gran interés entre los agentes locales por reforzar su relación con Eni y consolidar iniciativas más sustentables dentro de la comunidad. La comunicación eficaz, la corresponsabilidad, la diversificación productiva y el desarrollo de las capacidades locales serán cruciales para lograrlo. Estas conclusiones orientarán las futuras acciones de inversión social, garantizando su adecuación a las necesidades y expectativas de los distintos sectores implicados.

Derechos humanos

El compromiso de Eni SpA está impulsado por el sentido de la responsabilidad de contribuir al bienestar de las personas y las comunidades locales con las que interactúa. Eni ha adoptado la Política ECG (Ética, Cumplimiento y Gobernanza) sobre el Respeto de los Derechos Humanos en Eni, desarrollada en línea con los Principios Rectores de las Naciones Unidas sobre Empresas y Derechos Humanos (UNGP) y las Directrices de la OCDE para Empresas Multinacionales. En línea con este objetivo, Eni SpA se ha comprometido a garantizar el respeto de los derechos humanos en todas sus actividades, así como en las de sus socios comerciales, situando la dignidad de las personas en el centro y promoviendo un enfoque basado en la prevención y la gestión de riesgos.

COMPROMISO CON LOS DERECHOS HUMANOS

Los derechos humanos se integran en las políticas y procesos de gobernanza, incluyendo la estructuración de medidas adecuadas de capacitación continua.

DILIGENCIA DEBIDA

Eni ha adoptado un sistema de gestión que incluye un conjunto de procesos y herramientas para evaluar los problemas, riesgos e impactos más importantes sobre los derechos humanos.

ACCESO A RECURSOS DE REMEDIACIÓN

Eni garantiza una gestión adecuada de las reclamaciones a través del «Mecanismo de reclamación» y de los canales de denuncia de (whistleblowing).

En todas las fases de funcionamiento del modelo de diligencia debida, el proceso de participación de los interesados desempeña un papel central, con el objetivo de recoger su punto de vista y adoptar las medidas de prevención y gestión adecuadas. Además, el acceso continuo y adecuado a los mecanismos de reclamación/canales de denuncia y la gestión oportuna de las solicitudes facilitan la búsqueda de la solución en caso de que se produzcan impactos y promueven la mejora continua del sistema. En México, existe un mecanismo de reclamación desde el inicio de las operaciones terrestres en 2020. Se pueden utilizar varios canales para plantear preocupaciones y compartir opiniones: buzón, línea telefónica, correo electrónico y reuniones presenciales.

2 Empresa de consultoría con sede en Ciudad de México especializada en consultoría ESG y de sustentabilidad.

Tras recibir una queja, Eni determina su admisibilidad y, si se confirma, lleva a cabo las investigaciones necesarias, a veces implicando a otras funciones internas, para dar una respuesta. Los plazos de respuesta variarán en función de la gravedad y el alcance de la queja. Desde 2020 se han recibido tres quejas y más de 40 solicitudes de información, todas ellas resueltas. Para garantizar el mayor alcance posible del mecanismo de reclamación, también se difundió el acceso al mecanismo y su funcionamiento mediante presentaciones, folletos y contactos con las autoridades locales y los contratistas.

IMPLEMENTACIÓN DEL PLAN DE ACCIÓN SOBRE DERECHOS HUMANOS

El Plan de Acción de Derechos Humanos (HRAP) 2023-2025 es el segundo plan de este tipo que se pone en marcha, tras las dos evaluaciones de impacto realizadas en 2019 y 2022. La primera evaluación ayudó a identificar las principales áreas de preocupación y permitió el diseño temprano de medidas relacionadas con los derechos humanos. La evaluación de impacto de seguimiento se realizó para valorar los resultados de las medidas aplicadas y sugerir nuevas mejoras. El nuevo HRAP está organizado en cinco líneas de actuación: Rendición de Cuentas y Transparencia, Comunidades Pesqueras, Comunidades Locales, Lugar de Trabajo y Seguridad. En 2024 se habrán completado 18 acciones, lo que representa una ejecución del 86 % del Plan, y las tres restantes están previstas para 2025.

Rendición de Cuentas y Transparencia

Eni se ha centrado en fomentar un diálogo abierto y coherente con las comunidades y las partes interesadas en relación con las actividades y los compromisos de la Empresa, especialmente los centrados en el respeto y el fomento de los derechos humanos. Las acciones más relevantes desde 2019 se han centrado en compartir y promover las experiencias y buenas prácticas de Eni a través de la participación en foros y plataformas como la Asociación Mexicana de Empresas de Hidrocarburos (AMEXHI), donde Eni encabezó el subcomité de género. Además, existe un vinculación regular con los expertos relevantes en materia de Empresas y Derechos Humanos en el sector del petróleo y el gas en el país, que incluye la Comisión Nacional de los Derechos Humanos, la rama mexicana del Pacto Mundial de las Naciones Unidas y la Oficina del Alto Comisionado de las Naciones Unidas para los Derechos Humanos (OACDH).

Comunidades pesqueras

Eni ha tomado medidas para comprender y abordar los posibles impactos de las actividades petrolíferas y gasísticas en los ecosistemas marinos y las comunidades pesqueras en relación con las actividades realizadas en el Área 1. Se realizaron estudios a través de terceros (academia) para supervisar y prevenir impactos específicos en pesquerías y lagunas en relación con las actividades operativas presentes y futuras. En 2024 se puso en marcha una consulta piloto con los pescadores para conocer mejor las necesidades específicas de los grupos afectados. A medida que las operaciones en el Área 1 avancen hacia la fase final, el planteamiento anterior será sustituido por soluciones a más largo plazo como, por ej.: el apoyo a proyectos de acuicultura.

Comunidades locales

Eni aplica una estrategia amplia y general de compromiso con las comunidades locales. En 2024 se puso en marcha una campaña de concienciación para informar a las comunidades sobre las medidas de salud, seguridad y medio ambiente (HSE) implementadas, incluidas las destinadas a prevenir y mitigar posibles incidentes como Derrames de petróleo. Como parte fundamental de la estrategia de relacionamiento, Eni puso en marcha un mecanismo de reclamación con cuatro canales de comunicación que incluyen teléfono, correo electrónico, buzones y reuniones presenciales. En 2024 se llevó a cabo una evaluación de la eficacia de este mecanismo para identificar áreas de mejora como la accesibilidad, la equidad, la transparencia y la previsibilidad. En cuanto a los proyectos de desarrollo local, Eni establece criterios estrictos a lo largo de todo el ciclo de vida del proyecto para garantizar la correcta identificación de las necesidades, considerando las de los grupos vulnerables con atención específica, así como la aplicación de herramientas de supervisión adecuadas para el seguimiento de los impactos a corto, medio y largo plazo.

Lugar de trabajo

Eni se compromete a garantizar el derecho a unas condiciones de trabajo justas y favorables tanto para los empleados de Eni como para los de sus contratistas, así como a fomentar el conocimiento, el respeto y la promoción de los derechos humanos en la filial, sus operadores y sus contratistas. Desde 2019, las principales acciones implementadas se han centrado en supervisar el desempeño de los contratistas en materia de derechos humanos y buenas condiciones de trabajo a través de auditorías sociales, así como inducciones y campañas de sensibilización a los contratistas, con un enfoque en el compromiso respetuoso con las comunidades locales y en el Código de Éticao de Eni.

Seguridad

Eni cree que las actividades relacionadas con la seguridad deben llevarse a cabo de acuerdo con las normas de derechos humanos. Se han impartido sesiones anuales de formación sobre el respeto de los derechos humanos y el posible uso de la fuerza al personal de seguridad. Los esfuerzos de concienciación se han extendido a los socios que probablemente interactúen directamente con el público, reforzando los principios esbozados en el Código de Ética de Eni y el compromiso de Eni sobre el respeto de los derechos humanos.



# Neutralidad de carbono para 2050

## Plan de descarbonización de Eni

Eni SpA afronta los retos que plantea un contexto energético cada vez más complejo y en rápida evolución con una estrategia encaminada a reducir progresivamente los impactos directos e indirectos de las emisiones asociadas a sus actividades empresariales, al tiempo que suministra los productos energéticos que requieren sus clientes. Esta estrategia combina las necesidades globales de (i) sustentabilidad ambiental; (ii) seguridad del suministro, asegurando la disponibilidad ininterrumpida de recursos energéticos suficientes para alimentar las actividades humanas y garantizar los derechos humanos básicos; (iii) equidad energética, entendida como la posibilidad de que los ciudadanos tengan un acceso justo y no discriminatorio a una energía adecuada, fiable y asequible. En respuesta a estos retos, desde 2016 Eni SpA considera prioritaria la reducción de las emisiones de GEI, siendo de las primeras del sector en establecer una serie de objetivos que se han ido haciendo cada vez más exigentes con el paso de los años. Estos objetivos pretenden mejorar el rendimiento en materia de emisiones de GEI de sus activos explotados. Desde 2020, Eni SpA ha definido un camino hacia la Neutralidad de Carbono, expresado a través de una serie de objetivos con etapas intermedias que conducirán progresivamente a Cero Emisiones Netas de GEI de Alcance 1, 2 y 3 para 2050, relacionadas con el ciclo de vida de los productos energéticos vendidos, tanto en términos absolutos como de intensidad. Para alcanzar estos objetivos, se han identificado palancas y tecnologías de descarbonización transversales a las diferentes actividades de negocio de Eni SpA, así como a los territorios en los que está presente la Empresa, que se adoptarán y adaptarán de forma selectiva, con horizontes temporales que tengan en cuenta la madurez tecnológica y comercial de cada solución. Para más información sobre los objetivos del plan de descarbonización y las principales palancas y tecnologías previstas, consulte [Eni para 2024 - Neutralidad de carbono para 2050](#). En este marco, Eni SpA promueve el desarrollo de proyectos e iniciativas para reducir las emisiones de GEI en los distintos países en los que opera, teniendo en cuenta las características socioeconómicas y ambientales locales, así como las necesidades y expectativas de las partes interesadas de la zona. A continuación se describen las principales acciones llevadas a cabo en México, divididas por área de intervención o tecnología de descarbonización, que contribuyen al recorrido global de reducción de emisiones de Eni SpA.

## Descarbonizar la energía de hoy

### ÁREA 1: HIDROCARBUROS MARINOS EN EL GOLFO DE MÉXICO

#### Área de intervención: Cartera Upstream (gas)

El proyecto Área 1<sup>3</sup> explota los importantes yacimientos de hidrocarburos en aguas poco profundas de México, en la Cuenca del Sureste, en la Bahía de Campeche. El petróleo y el gas se procesan en la unidad flotante de almacenamiento y descarga de producción (FPSO) MIAMTE, el único buque propiedad privada en México, que cuenta con una moderna tecnología diseñada para cumplir las normas de seguridad y ambientales, así como para garantizar la excelencia operativa.

El FPSO MIAMTE, que permite la producción, almacenamiento y descarga en alta mar de hidrocarburos, tiene una capacidad de procesamiento de unos 90.000 barriles de petróleo al día, una capacidad de almacenamiento de crudo de unos 700.000 barriles y una capacidad de procesamiento de gas de unos 75 millones de pies cúbicos estándar al día.

Mientras que el petróleo se vende en el mercado internacional, el gas asociado se entrega a través de un gasoducto terrestre que contribuye al consumo del mercado nacional: en 2024, se entregaron 173 millones de metros cúbicos de gas natural al mercado nacional, lo que equivale al 100 % de la cantidad producida.

El FPSO también se creó para minimizar el impacto ambiental, con sistemas de eficiencia energética y tecnología de combustión cero. Se realizan esfuerzos continuos para seguir aumentando la eficiencia energética de los activos mediante la electrificación y la eficiencia en el uso de maquinaria rotativa (por ej.: compresores de gas) para reducir aún más la cantidad de emisiones anuales.

El proyecto comenzó en 2018, con la Decisión Final de Inversión (FID) aprobada ese mismo año. El plan de desarrollo incluía 32 pozos, apoyados por dos equipos de perforación. Se espera que los pozos restantes estén terminados en 2025, el mismo año en que está previsto el cierre del proyecto.

En el desarrollo del FPSO participaron cinco astilleros de tres países, con cinco módulos de producción y una cubierta para el sistema de amarre construidos específicamente para este fin. La construcción requirió más de 17 millones de horas/hombre y cumplió con estrictas normas de salud, seguridad y medio ambiente (HSE).

Además, el inicio del proyecto en un plazo breve confirma la eficacia del enfoque fast-track distintivo de Eni, que consiste en llevar a cabo en paralelo las fases de adquisición, exploración, desarrollo y producción de los yacimientos, a fin de responder con mayor prontitud a la demanda del mercado. En este sentido, el Área 1 representa un importante esfuerzo de desarrollo en alta mar, que apoya la distribución de energía a los mercados internacionales y contribuye a la seguridad de los suministros.

173 millones de m<sup>3</sup>  
volumen de gas a los mercados locales

3 El Área 1 es el único bloque de producción que Eni explota en México con una participación del 100 %.





AMIGOS DE CALAKMUL MÉXICO

Área de intervención: [Compensación de carbono](#)

Para proteger los bosques y mejorar los medios de vida de las comunidades, Eni SpA financia la puesta en marcha del Proyecto REDD+ de Silvicultura Comunitaria Amigos de Calakmul (ACAC) y se compromete a comprar créditos para apoyar la conservación de los bosques por parte de las comunidades implicadas.

El ámbito del proyecto afecta a las comunidades indígenas Ejido cercanas a la Reserva de la Biosfera de Calakmul, en Campeche, la mayor selva tropical de México. Estas comunidades se enfrentan a opciones económicas limitadas debido a las estrictas normas de uso de la tierra, y la tala legal, a menudo, no satisface sus necesidades básicas. Esta presión financiera empuja a algunos hacia prácticas perjudiciales como la agricultura de tala y quema, o el arrendamiento de tierras a industrias explotadoras. Para contrarrestar esta situación, ACAC ofrece acuerdos de conservación a largo plazo que permiten a los Ejidos mantener la propiedad de los bosques al tiempo que reciben pagos anuales, a menudo superiores a lo que ganarían con la tala, con la condición de que protejan la tierra. Los esfuerzos de protección forestal incluyen patrullas comunitarias llevadas a cabo por los Ejidos, que reciben capacitación y apoyo en técnicas de aplicación de la ley y para el uso de tecnología de campo.

Este planteamiento incluye un importante compromiso con la comunidad, especialmente a través de programas sociales, como la promoción de negocios cada vez más sustentables no basados en productos madereros, como la producción de miel o plantas medicinales, técnicas agroforestales y agrícolas para obtener mejores rendimientos en apoyo de la seguridad alimentaria, y otros programas sociales de gestión del agua, clínicas y servicios educativos. Además, los acuerdos de conservación exigen la plena inclusión de las mujeres en el gobierno de los Ejidos y garantizan que tengan acceso directo a los beneficios del proyecto.

El proyecto protege más de 200.000 hectáreas de bosque. Situado en un punto crítico de biodiversidad, alberga varias especies de flora y fauna, algunas de ellas en peligro de extinción. También sirve de apoyo a los corredores migratorios. Además, el bosque desempeña funciones ecosistémicas esenciales, como la purificación del aire, el almacenamiento de agua y la regulación del clima.

Eni SpA desempeña un papel activo en la gobernanza de la iniciativa y financia las actividades del proyecto mediante la compra de créditos de carbono durante un periodo de 15 años. La validación del proyecto por parte de Verra concluirá a finales de 2025, y se espera que la generación de créditos comience en el primer trimestre de 2026.

El proyecto se desarrolló de acuerdo con el método VM0010 de la norma Verified Carbon Standard (VCS) y las normas Climate, Community & Biodiversity (CCB), ambas emitidas por el organismo internacional de certificación Verra.

EMISIONES DE METANO Y GESTIÓN DE LA QUEMA EN ANTORCHA

Área de intervención: [Reducir las emisiones de metano y la quema de gas](#)

Eni sigue actuando en consonancia con el objetivo fijado por Eni SpA de reducir las emisiones fugitivas de metano en un 80 % con respecto a 2014. Por lo tanto, como parte del proyecto de desarrollo del Área 1, Eni ha reforzado su enfoque de quema rutinaria cero en sus instalaciones y ha garantizado la minimización de las emisiones de metano, incluidas las emisiones fugitivas y el venteo.

Para mitigar aún más las emisiones fugitivas y el venteo, Eni lleva a cabo campañas anuales para detectar y controlar las fugas de metano, tanto en las instalaciones en tierra como en alta mar. En consonancia con el sólido marco legislativo del país en materia de control de emisiones, Eni ha previsto aumentar la frecuencia de las inspecciones y el control de las emisiones fugitivas y los venteos a partir de 2025, planificando y llevando a cabo campañas trimestrales en lugar de anuales.

Como parte de su compromiso con una gestión transparente y verificable de las emisiones de metano, Eni SpA ha obtenido con éxito el reconocimiento «Gold Standard Reporting» en el marco de la Oil and Gas Methane Partnership (OGMP) 2.0, un programa dirigido por el Programa de las Naciones Unidas para el Ambiente (PNUMA). Como filial, Eni está plenamente comprometida y forma parte de este ambicioso Programa OGMP.

En particular, en 2024, Eni alcanzó el nivel L4 de OGMP, en lo que respecta a que puede controlar las emisiones de metano de las dos instalaciones con un nivel adecuado de materialidad (es decir, el FPSO MIAMTE y la Instalación de Recepción en Tierra) con un alto nivel de precisión gracias a instrumentos de tecnología de alto nivel.

En el marco de esta estrategia, se han llevado a cabo iniciativas de capacitación interna para mejorar las capacidades técnicas en metodologías OGMP, con especial atención a la mejora de la precisión y la coherencia del control y la denuncia de presencia de metano en todas sus operaciones.





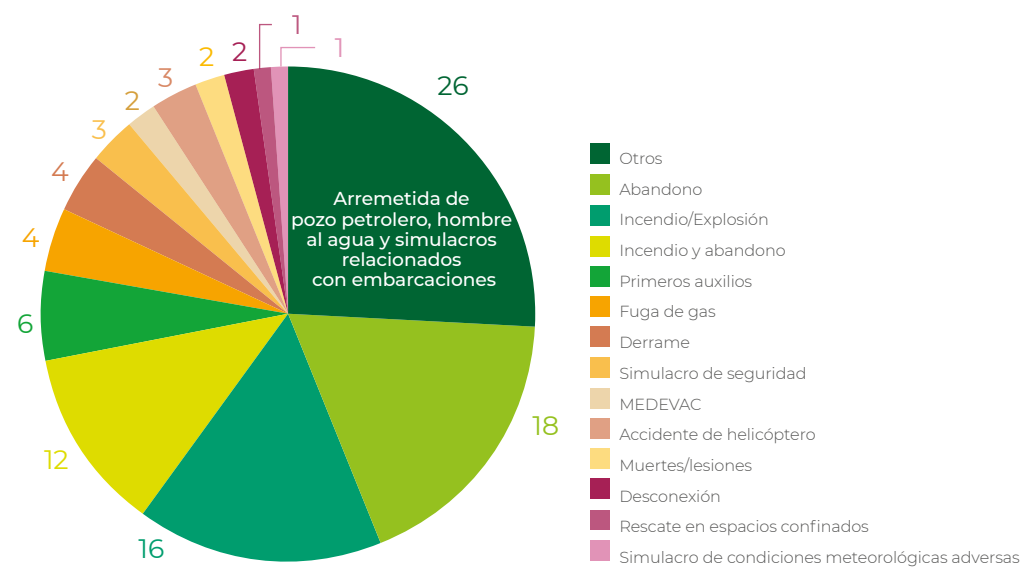
# Protección ambiental

El compromiso con una mayor protección y responsabilidad ambiental está en la vanguardia de todas las operaciones realizadas por Eni. Las operaciones se ejecutan prestando atención a los aspectos ambientales, especialmente las emisiones atmosféricas, la generación de ruido, la gestión del agua y los residuos y la compensación por superficie, integrando la planificación operativa con un compromiso con las normas de salud, seguridad y medio ambiente (HSE) y una rigurosa diligencia debida, como se describe en los capítulos siguientes. El criterio está integrado en el Sistema de Gestión Ambiental de Eni, certificado por la norma ISO 14001. Para cumplir con las normas internacionales, en 2024 se llevó a cabo una auditoría de HSE por parte de terceros para obtener la renovación de la ISO 14001, así como un análisis de brechas para obtener la certificación del sistema de gestión de la energía según la ISO 50001.

## Prevención y reducción de la contaminación

Eni promueve una sólida cultura ambiental centrada en la responsabilidad y la concientización integrando medidas preventivas y mejoras continuas en sus operaciones cotidianas. Esta cultura se extiende a todos los aspectos de la prevención y el control de la contaminación, con especial énfasis en las operaciones en alta mar, donde se dispone de equipos específicos para responder a emergencias relacionadas con la contaminación y se realizan simulacros periódicos para garantizar la preparación operativa. En 2023 y 2024 no se produjeron incidentes de vertidos de petróleo, lo que refleja la gran conciencia ambiental de los sistemas de gestión de Eni. En 2024, Eni llevó a cabo múltiples simulacros de respuesta a emergencias, destinados a validar tanto la funcionalidad de los equipos como la preparación del personal. A lo largo del año se llevaron a cabo 469 simulacros en todas las sedes (consulte la siguiente imagen para ver más detalles), que abarcaron diversos simulacros y ejercicios. Estas actividades se complementan con programas de capacitación continua y campañas de concientización, que refuerzan la capacidad de respuesta y fomentan un sentido compartido de la responsabilidad ambiental entre todos los trabajadores.

TIPOS DE SIMULACROS REALIZADOS (%)



Eni también mantiene un enfoque proactivo de la gestión de la calidad del aire y el ruido, en consonancia con la normativa ambiental local vigente. En particular, en 2024 se llevó a cabo una campaña de control de ruido y de monitoreo de calidad del aire.

Además, se instalaron dos estaciones de control del aire conectadas a la nube en la base logística, situada estratégicamente en Paraíso, cerca de otras instalaciones operativas. Estas estaciones recogen datos en tiempo real sobre la calidad del aire y las emisiones atmosféricas, que se utilizan para controlar el cumplimiento de la normativa y evaluar las posibles repercusiones en la salud humana y el ambiente circundante.

## Gestión del agua

Eni garantiza el estricto cumplimiento de la normativa ambiental nacional relativa a las extracciones y vertidos de agua. La Empresa trabaja en estrecha coordinación con los contratistas y proveedores de servicios para garantizar el pleno cumplimiento de los procedimientos internos de Eni y del marco jurídico mexicano, promoviendo un uso más responsable del agua en todas las operaciones.

Como parte de las buenas prácticas de la industria, el 100 % del agua producida se reinyecta, reduciendo así el impacto ambiental y apoyando una gestión más sustentable de los recursos. Para garantizar la supervisión y mejora continuas del rendimiento, se implantaron indicadores clave de rendimiento específicos relativos a la gestión del agua, que abarcan aspectos como el consumo, la eficiencia de la reinyección y la calidad del vertido. Este enfoque estructurado refuerza el compromiso de Eni con un uso responsable y la protección de los recursos hídricos en todas sus operaciones.





## Gestión de residuos

Los residuos generados en las instalaciones en México proceden principalmente de las actividades operativas relacionadas con los desarrollos del Área 1. En 2024, el total de residuos producidos en todos los centros ascendía a aproximadamente 0,04 millones de toneladas, de las cuales el 75 % eran peligrosos y el 25 % no peligrosos.

El enfoque de Eni para la gestión de residuos se adhiere a los más altos estándares para la disposición final de acuerdo con las capacidades tecnológicas disponibles en México y, específicamente, dentro del estado de Tabasco.

La Empresa se asegura de que todos los proveedores de servicios de gestión de residuos estén debidamente autorizados y cumplan los requisitos legales y técnicos para llevar a cabo sus operaciones de forma responsable. De hecho, Eni colabora con contratistas y socios para el almacenamiento, tratamiento y transporte de los residuos generados en sus operaciones. Esto incluye la gestión de residuos de actividades mecánicas y de mantenimiento, así como la manipulación de plásticos y residuos de petróleo, tales como lodos de perforación y agotados.

Para mantener la supervisión y promover la mejora continua, se desarrollaron indicadores clave de rendimiento específicos que se supervisan para hacer el seguimiento de residuos, desde la generación hasta la eliminación final de los mismos. Este sistema estructurado respalda la transparencia, el cumplimiento de la normativa y el compromiso permanente de Eni de minimizar el impacto ambiental en toda su cadena de valor.



## Biodiversidad

Eni SpA aplica un modelo de gestión de la Biodiversidad y los Servicios Ecosistémicos (BES) fundamentado en el riesgo en todas sus operaciones a nivel de Grupo, integrándolo tanto en los nuevos desarrollos como en los proyectos existentes a lo largo de sus ciclos de vida. En todos los países en los que opera Eni SpA se llevan a cabo Evaluaciones de Impacto Ambiental (EIA) integrales. Cuando se planifican actividades cerca de zonas de gran valor para la biodiversidad o que afectan a especies amenazadas, se elaboran y aplican Planes de Acción para la Biodiversidad (PAB) adaptados para vigilar, mitigar y gestionar los posibles impactos.

En México, Eni adoptó un Plan de Acción de Biodiversidad para las operaciones en el Área 1 que se está revisando a partir de 2024. El área incluye componentes ecológicamente sensibles como humedales costeros (Tulares), tortugas marinas y mamíferos marinos. Como parte de este plan, se han puesto en marcha medidas de mitigación específicas para proteger las características clave de los BES, tanto en tierra como en alta mar.

- Las acciones clave incluyen:
- Desviación de 15 metros del trazado de la tubería terrestre para evitar zonas forestales.
  - Utilización de túneles subterráneos en el 48 % del trazado de la tubería en lugar de zanjas abiertas, lo que reduce significativamente la alteración del hábitat.
  - Supervisión in situ por parte de biólogos durante la construcción del gasoducto para garantizar una gestión adecuada y, en caso necesario, la reubicación de la flora y la fauna.
  - Esfuerzos de restauración de humedales en zonas temporalmente afectadas, complementados con un proyecto de restauración de 70 hectáreas de hábitat de manglar en una laguna cercana.

Otras medidas incluyen la capacitación periódica sobre biodiversidad para el personal de la Instalación de Recepción en Tierra (ORF), inspecciones mensuales de la fauna con procedimientos para la reubicación segura de especies potencialmente peligrosas, y campañas anuales de seguimiento para evaluar la presencia y estacionalidad de aves, mamíferos y tortugas marinas. Estos esfuerzos contribuyen al compromiso más amplio de Eni de preservar la biodiversidad y mejorar la resiliencia de los ecosistemas en contextos operativos sensibles.

70 hectáreas de hábitat de manglar por restaurar, de las cuales

12 hectáreas ya han sido restauradas

Focus on

### La restauración de los ecosistemas de manglares

En 2024, Eni puso en marcha iniciativas de restauración de hábitats y conservación de la biodiversidad en México, concentrándose principalmente en la restauración ecológica de ecosistemas de manglares. El proyecto, desarrollado en colaboración con la Universidad Juárez Autónoma de Tabasco y autorizado por las autoridades ambientales locales, pretende reforestar un total de 70 hectáreas de hábitat de manglar entre Villahermosa y la región costera.

Las actividades iniciales de restauración comenzaron en 2024, con la plantación y el seguimiento de plántulas de mangle en una superficie inicial de 12 hectáreas. Está previsto que el programa se amplíe en 2025 para incluir las 58 hectáreas restantes, reforzando el compromiso a largo plazo de Eni con la gestión ambiental.

La iniciativa incluye reuniones periódicas de coordinación con la Universidad de Tabasco, garantizando la alineación técnica y fomentando la participación de la comunidad en todo el proceso. Más allá de la recuperación de hábitats, este esfuerzo a largo plazo también tiene potencial como mecanismo de compensación de emisiones de carbono, abriendo el camino a beneficios adicionales en términos de menor impacto ambiental.

Por último, Eni celebra cada año el Día Mundial del Ambiente, alineando sus actividades con el tema designado cada año por el Programa de las Naciones Unidas para el Ambiente (PNUMA). En 2024, el tema fue la degradación y restauración del suelo, y se organizó un taller para sensibilizar al personal sobre el tema.

La organización está profundamente comprometida con la concienciación sobre los problemas ambientales mundiales y promueve activamente esta conciencia entre sus empleados y contratistas.



# El valor de nuestra gente

## Cada uno de nosotros

235  
empleados de los  
cuales

La dedicación de Eni a las personas se refleja en el refuerzo de las competencias, la promoción de la diversidad, la protección de la salud y la seguridad, y el respeto de los derechos humanos. Eni reconoce el valor del aprendizaje continuo para mejorar las competencias y la adaptabilidad de los empleados en un sector energético en rápida evolución. La diversidad se promueve fomentando una cultura en el lugar de trabajo que valore las diferentes perspectivas y celebre todos los orígenes. Para promover el bienestar y la salud de los trabajadores, Eni ha puesto en marcha varias oportunidades de bienestar. El respeto de los derechos humanos guía las operaciones de Eni, especialmente en contextos delicados, garantizando que las actividades empresariales se lleven a cabo prestando atención a la equidad, la dignidad y el cumplimiento de la legalidad. Estos principios permiten a la Empresa aprovechar las oportunidades derivadas de los posibles cambios en el mercado de la energía, proseguir su transformación empresarial en curso y fomentar el desarrollo de las zonas locales en las que opera. En 2024, la plantilla de Eni alcanzaba los 235 trabajadores, 180 de los cuales son empleados locales, distribuidos entre las oficinas de Ciudad de México y Villahermosa y los centros operativos en tierra y costa afuera. La mayoría de los empleados tienen entre 30 y 50 años (84 %) y el 24 % de la plantilla total de la Empresa está representada por mujeres. En 2024 se ha producido un descenso de efectivos con respecto a 2023: de 274 a 235. La disminución ha afectado a los empleados expatriados, mientras que la plantilla local se mantuvo estable y su cuota aumentó del 66 % al 77 %. Esto también es atribuible al Plan de Nacionalización vigente. La variación también se debe a que los empleados buscan experiencias internacionales o regresan de ellas.

180  
empleados locales en  
2024

### Focus on

El objetivo del Plan de Nacionalización es sustituir gradualmente las funciones de los profesionales expatriados por profesionales locales cualificados, en consonancia con la estrategia a largo plazo de Eni de desarrollar y potenciar las capacidades locales y con la legislación laboral mexicana, que establece que, al menos, el 90 % de los empleados deben ser de nacionalidad mexicana. Nacionalizar un puesto significa transferir las responsabilidades que antes tenía un expatriado a un empleado local, fomentando así la autonomía, la transferencia de conocimientos y el crecimiento sustentable dentro del país. Esta iniciativa se ajusta plenamente al plan estratégico cuatrienal de Eni en materia de personal y refleja el compromiso de invertir en el talento local y crear valor a largo plazo para la organización y la comunidad. En 2024, Eni avanzó en la siguiente área:

- Se nacionalizaron con éxito 27 puestos en todos los departamentos (Recursos Humanos, Operaciones, Exploración, Desarrollo, Compras).
- Siete (7) empleados locales completaron transiciones internas, sustituyendo oficialmente a colegas expatriados.

Al cerrar estos puestos ocupados por expatriados y dar prioridad a las transiciones internas, Eni está creando activamente espacio para que los profesionales locales crezcan y lideren. Este enfoque no solamente refuerza la eficiencia operativa, sino que también fortalece la licencia social de Eni para operar mediante la inversión en plantilla del país. Este esfuerzo continuo se apoya en sólidos planes de desarrollo para equipos y empleados individuales. Gracias a la formación específica, la tutoría y el aumento de las responsabilidades, el personal local está preparado para asumir funciones críticas. En algunos casos, también se prepara a empleados locales seleccionados para asumir misiones internacionales, lo que garantiza tanto la movilidad global como la continuidad de los conocimientos a largo plazo. De cara al futuro, el objetivo para 2025 es nacionalizar 9 puestos adicionales, centrándose en áreas clave como Operaciones, Exploración, Desarrollo y Compras. El Plan de Nacionalización sigue siendo una prioridad estratégica para Eni, arraigada en la creencia de que potenciar el talento local es esencial para el crecimiento sustentable y el éxito de la Empresa.

Eni valora a sus empleados hasta el final de su cargo. Cuando un empleado abandona la Empresa, se recopila información tanto de la persona como de su supervisor para entender las razones de su salida. La Empresa también se centra en gestionar el impacto de la rotación de personal en los equipos, garantizando transiciones fluidas y manteniendo la cohesión del equipo. Estas entrevistas se llevan a cabo con respeto y el nivel adecuado de confidencialidad, y proporcionan información sobre la dinámica de la plantilla, la cultura de la seguridad y las prácticas de liderazgo.

### Focus on

## La rendición de cuentas con una conducta responsable

Eni mantiene un canal de denuncia de irregularidades (whistleblowing) como parte de su compromiso con la transparencia y la rendición de cuentas, y aplica una estricta política de tolerancia cero hacia las conductas indebidas. Esta política implica un comité específico que se reúne periódicamente para reforzar el conocimiento interno y los procedimientos de información. Estos esfuerzos se apoyan tanto en iniciativas locales como en orientaciones de la Sede Central. Cuando se recibe una denuncia, el proceso incluye reuniones confidenciales tanto con el denunciante como con el denunciado, seguidas de una investigación exhaustiva. Sobre la base de los resultados, se aplican medidas de reparación adecuadas para abordar cualquier problema y evitar que vuelva a producirse, reforzando una cultura de integridad y responsabilidad dentro de la organización. Específicamente para los empleados y el personal de las oficinas y los centros, se celebraron varios talleres sobre la política de la Empresa para promoverla y dar a conocer el canal de denuncia de irregularidades, así como entrevistas individuales con los compañeros para conocer cualquier situación que deba denunciarse. Eni apoya la disponibilidad de este canal en el lugar de trabajo mediante la difusión de folletos y de las políticas aplicables de la Empresa, y mediante la promoción de los canales de denuncia (buzón de voz, correo electrónico y sitio web de Eni).

Eni ha establecido procedimientos destinados a salvaguardar los derechos humanos en el lugar de trabajo, centrándose en garantizar la no discriminación y la igualdad de trato para todos los empleados, independientemente de su sexo, edad, etnia, religión, discapacidad u orientación sexual. La Empresa prohíbe el trabajo forzado e infantil y cumple la normativa sobre jornada laboral, horas extraordinarias y condiciones para categorías específicas de trabajadores, como los que trabajan en turnos de noche. Estas medidas pretenden ajustar las operaciones diarias a la legislación laboral nacional y a las normas internacionales, contribuyendo a un entorno de trabajo que satisfaga las expectativas de equidad y cumplimiento legal. Para más información, consulte la sección «Derechos Humanos».





# Capacitación

4.068 horas de capacitación a empleados en México

La capacitación y el desarrollo en Eni siguen un enfoque estructurado que incluye tanto competencias técnicas como interpersonales, adaptadas a las necesidades operativas y a las funciones individuales. En 2024, Eni impartió 4.068 horas de capacitación sobre diversas temáticas: los temas principales de capacitación incluyen salud, seguridad y medio ambiente (HSE), el ciclo industrial, procedimientos operativos y habilidades de gestión de personal. La capacitación complementaria se centró en el desarrollo de las competencias de la plantilla local de Eni, abordando las áreas de oportunidad mediante capacitación específica, incluidas las competencias blandas, como el trabajo en equipo, la resolución de problemas y el pensamiento crítico.

Se realiza un seguimiento de la participación en cursos de capacitación básicos para personas que trabajan en entornos costa afuera, como el curso básico de iniciación a la seguridad y la capacitación en emergencias costa afuera (BOSIET) y el curso tropical de capacitación complementaria en emergencias costa afuera (T-FOET), y se proporcionan recordatorios y apoyo para garantizar su validez. La capacitación adicional, por ejemplo la relacionada con la Libreta de Mar, garantiza tanto el cumplimiento de las normas de seguridad como el desarrollo profesional continuo. La prioridad de Eni siempre ha sido garantizar que los empleados reciban las certificaciones y la capacitación necesarias para mantener un entorno de trabajo seguro y conforme a las normas.

Además, Eni continuó con los programas anuales de capacitación en materia de cumplimiento, en colaboración con la Sede Central. Como parte del proceso de planificación de la capacitación, se celebran reuniones anuales con los directores de departamento para evaluar las necesidades de sus equipos. A partir de esta información se elabora un plan integral de capacitación. Los cursos pueden ofrecerse a través de la Universidad Corporativa de Eni o de proveedores externos capacitados que ofrezcan una amplia gama de programas de alta calidad. De cara a 2025, Eni se compromete a aplicar plenamente su plan de capacitación anual, asegurándose de que el personal pueda completar sus cursos con eficacia y seguir creciendo profesionalmente.

Además, Eni proporciona a sus empleados acceso a oportunidades de capacitación avanzada, incluida la posibilidad de cursar programas de maestría en Italia. Estas iniciativas apoyan el crecimiento profesional y se ajustan al compromiso de la Empresa con el desarrollo de competencias a largo plazo. Eni ofrece más oportunidades de carrera para el crecimiento y el desarrollo a través de una iniciativa de puestos cruzados con las oficinas de Eni SpA en todo el mundo o la Sede Central (Italia).

## Focus on

### Gestión del talento

Desde octubre de 2024 se aplica un Plan de Acción, elaborado en colaboración con los gerentes. Este proyecto aborda las principales conclusiones de las prácticas de mapeo de talentos y de la evaluación de riesgos llevadas a cabo por Eni. Se centra en reforzar la empleabilidad, mitigar los riesgos y colmar las brechas de segmentación para garantizar una cantera de talentos sólida y preparada para el futuro. El objetivo es gestionar estratégicamente el talento clave de Eni identificando a los empleados de alto potencial, reforzando los esfuerzos de retención y alineando los planes de desarrollo. Al abordar las oportunidades internacionales y mitigar los factores de riesgo, Eni mejorará el liderazgo, reducirá la pérdida de talento y garantizará el éxito organizativo a largo plazo.

En cuanto al desarrollo de los empleados, Eni lleva a cabo una revisión anual del rendimiento, que implica la fijación de objetivos por parte de los empleados, la revisión por parte del personal de apoyo y la evaluación por parte de los directivos. El proceso compara los resultados actuales con los del año anterior y se ajusta a los parámetros establecidos a nivel corporativo. Las evaluaciones del rendimiento, junto con las cualificaciones y los requisitos del puesto, orientan los debates sobre la progresión profesional y las revisiones salariales. Estas revisiones tienen en cuenta las condiciones del mercado, la inflación y las referencias internas. El desarrollo de la carrera profesional se ve respaldado además por el intercambio periódico de expedientes de evaluación con la Sede Central para garantizar la alineación y la adaptación de las funciones a lo largo del tiempo. Las propuestas de progresión o ajuste se inician a nivel local y luego se comunican al director general para su posterior consideración. El cumplimiento de los requisitos nacionales en materia de seguridad social se supervisa cada dos meses, junto con las revisiones fiscales, para garantizar el cumplimiento de la normativa en todos los asuntos laborales.

# Diversidad e Inclusión

En Eni, los esfuerzos de diversidad e inclusión se guían por la política corporativa más amplia para garantizar la alineación con las normas mundiales y la adecuación a las realidades locales. Para promover los valores a nivel interno, se creó un Comité de Diversidad e Inclusión que actúa como punto de contacto para un compromiso permanente. A través del Comité, los empleados pueden compartir sus opiniones sobre cómo hacer del lugar de trabajo un espacio más integrador y acogedor para todos. En 2024 se celebraron varios talleres sobre la política de la Empresa, en colaboración con la Sede Central, el Comité y el personal local, que proporcionaron un espacio adicional de debate y aprendizaje. Las oportunidades de capacitación periódica, incluidos los cursos a través de la plataforma de capacitación interna, apoyan también la concientización y el desarrollo de capacidades en toda la organización. Por último, para mantener el impulso y la visibilidad, las comunicaciones quincenales destacan temas clave de Diversidad e Inclusión, fomentando la reflexión y el diálogo continuos entre el personal.





# Seguridad

0,55  
TRIR (Total de lesiones registrables/horas trabajadas) x 1.000.000

Eni da prioridad a la seguridad en todas sus operaciones, centrándose tanto en la seguridad de los empleados como en la integridad de los activos. También por este motivo, Eni se ha comprometido con un Pacto por la Seguridad. Este compromiso se extiende a las instalaciones en costa afuera, como el FSPO MV34 de MIAMTE y las plataformas, así como a los instalaciones en tierra. Eni promueve una sólida cultura de la seguridad aplicando sus Reglas de Oro de la Seguridad y sus Reglas para Salvar Vidas, reforzándolas mediante campañas de sensibilización y capacitación específica. Los foros bianuales sobre salud, seguridad y medio ambiente (HSE) que se celebran con los contratistas — cada uno de ellos con unos 100 participantes — sirven de plataforma para debatir las tendencias en materia de seguridad, compartir las buenas prácticas y abordar los principales retos. También se ofrece coaching conductual, tanto a empleados como a contratistas, para reforzar las competencias individuales en prácticas relacionadas con la seguridad. La capacitación y la asistencia en el sitio mejoran aún más mediante el uso de herramientas de asistencia virtual en 3D. Las actividades de supervisión y evaluación son fundamentales en el planteamiento de Eni: los datos de seguridad se analizan periódicamente para identificar tendencias y causas fundamentales, apoyando un planteamiento proactivo de la prevención de incidentes. Además, se realizan auditorías internas periódicas y evaluaciones certificadas para garantizar el cumplimiento de las normas de seguridad. En 2024, esto incluyó una auditoría periódica de HSE de terceros para obtener la renovación de la certificación ISO 45001.

En 2024 se produjeron en México 3 (tres) incidentes laborales de baja gravedad y se registraron cero incidentes con consecuencias graves. El índice total de frecuencia de lesiones registrables (TRIR) de la plantilla fue igual a 0,55 (siendo el TRIR de los empleados igual a 0,00). Además, Eni realiza periódicamente simulacros de emergencia para comprobar la eficacia de los procedimientos de respuesta ante emergencias y aplicar medidas de mejora en caso necesario. Solamente en 2024 se realizaron 469 simulacros, el 16 % de ellos específicos de escenarios de incendio y explosión y el 4 % a derrames de petróleo. Entre ellos había más de 40 empleados de Eni asignados a instalaciones operativas y más de 550 personas de Empresas contratadas. Los simulacros de emergencia simulan escenarios de emergencia con impactos potenciales sobre las personas, los bienes y el ambiente, mediante la activación del equipo de emergencia y el uso de equipos y medios de respuesta a emergencias, poniendo a prueba los flujos de comunicación interna y externa con las Autoridades Competentes.

## Focus on

### La implementación de soluciones de IA

En la actualidad, Eni opera tres equipos de perforación para nuevos pozos y realiza reparaciones para mejorar la productividad de los pozos existentes. En 2024, un contratista implantó en una de estas plataformas — la plataforma de perforación Ralph Coffman — un innovador sistema de seguridad basado en inteligencia artificial (IA) para gestionar y mejorar de forma proactiva la seguridad en la zona de alto riesgo de la línea de fuego de la plataforma. El sistema de IA utiliza cámaras conectadas a un recinto para vigilar las zonas designadas, en particular, la zona roja, donde el acceso no autorizado plantea peligros críticos según las estadísticas de seguridad de la industria del petróleo y el gas. El sistema utiliza señales específicas (luces) para comunicar las autorizaciones de acceso. Si una persona no autorizada entra en la zona roja durante las operaciones, el sistema activa automáticamente una alarma y avisa al encargado de perforación, lo que permite una respuesta e intervención inmediatas. Esta supervisión asistida por IA mejora significativamente la supervisión de la seguridad en tiempo real y ha sido reconocida como una de las buenas prácticas dentro de la Empresa.

# Salud

Eni considera a la salud, en sus dimensiones física, mental y social, como un derecho humano fundamental. Para proteger y promover el bienestar de los trabajadores, las familias y las comunidades, y garantizar una gestión adecuada de los riesgos en los entornos de trabajo, la Empresa ha desarrollado un sistema de gestión sanitaria que incluye medicina ocupacional e higiene industrial, asistencia sanitaria y emergencias, medicina del viajero, promoción de la salud y salud global. El sistema cuenta con el apoyo de profesionales sanitarios cualificados y colaboraciones con universidades, instituciones y centros de investigación.

En 2024, la Empresa se sometió a un control sanitario por parte de terceros para garantizar el cumplimiento de la normativa nacional. Todos los empleados, tanto en tierra como en el mar, se someten a evaluaciones de salud periódicas, incluidas pruebas oftalmológicas para el personal de oficina. Todos los servicios sanitarios son prestados por personal médico con la debida licencia y formación. Además, los exámenes de «aptitud laboral» se realizan en un hospital local debidamente autorizado y seleccionado mediante un proceso de compra. Todos los proveedores de servicios sanitarios deben cumplir con la legislación de la Empresa y la legislación local vigente.

Eni también promueve campañas sanitarias opcionales sobre vacunaciones y revisiones periódicas de la salud para fomentar una gestión proactiva de la salud. Se han aplicado con éxito programas de capacitación en primeros auxilios y reanimación cardiopulmonar (RCP), que han brindado a los empleados conocimientos esenciales de respuesta a emergencias. Además, todos los empleados disponen de servicios de apoyo psicológico, como terapia. Para favorecer aún más el bienestar, Eni garantiza un seguro médico gratuito a todos los trabajadores y a sus familiares, así como prestaciones prácticas como abonos para gimnasios y cupones para productos comestibles, asegurando una atención integral tanto al personal como a sus familias.

Eni ha establecido un programa de vigilancia que cumple con los requisitos legales locales y de la Empresa. Este programa se aplica a todos sus empleados, contratistas y subcontratistas.

+7.490  
servicios de salud prestados a los trabajadores y sus familias

445  
participantes en iniciativas de promoción de la salud

235  
empleados incluidos en programas de vigilancia de la salud

## Focus on

### Iniciativas de promoción de la salud

La promoción de la salud es un proceso permanente en Eni. En 2024 se ejecutaron los siguientes programas principales:

- La campaña de concienciación «Nutrición y hábitos alimentarios saludables» se puso a disposición de todos los empleados, con dos nutricionistas profesionales que ofrecieron apoyo y asesoramiento específicos a los interesados.
- Se lanzó una campaña de prevención de enfermedades crónicas, centrada en las enfermedades cardiovasculares, en colaboración con la Secretaría de Salud y el Sistema Nacional de Salud (IMSS).
- Se hicieron campañas de vacunación específicas para Covid-19, el virus de la gripe y el neumococo a todos los empleados y sus familiares.
- Se promovió una campaña de sensibilización sobre la prevención del cáncer de mama en reconocimiento al Mes de Sensibilización sobre el Cáncer de Mama.



# Alianzas para el desarrollo

## Proyectos de Desarrollo Local

Una dimensión clave de la estrategia de Eni es contribuir a generar impactos positivos y duraderos en las áreas donde opera. En México, junto con la producción de hidrocarburos, Eni actúa en diversas áreas de intervención destinadas a contribuir a un desarrollo más sustentable de la economía local, a través de iniciativas centradas en cuatro áreas principales: salud comunitaria, educación, diversificación económica y vida en la tierra. Estas iniciativas se llevan a cabo en colaboración con instituciones reconocidas nacional e internacionalmente, lo que contribuye a la relevancia, eficacia y éxito de los proyectos. Para comprender y determinar mejor el valor creado, Eni SpA colaboró con el Politécnico de Milán para desarrollar herramientas y métodos que evalúan tanto el impacto económico como el social. Entre ellos, se encuentra el Modelo de Evaluación del Contenido Local de Eni (ELCE), que se ha aplicado al Área 1 de México y que se describe en la sección específica.

El enfoque de Eni sobre el desarrollo local se define por la alineación con los planes de desarrollo local y la Agenda 2030 de la ONU, y se aplica mediante el desarrollo de asociaciones con todos los actores que operan en el territorio, aprovechando los recursos y el capital humano. En este sentido, Eni ha firmado diferentes Memorandos de Entendimiento con las siguientes partes interesadas:

- Gobierno del Estado de Tabasco (2019).
- UNESCO (2022).
- Jurisdicción Sanitaria de Cárdenas, Tabasco (2022).
- Jurisdicción Sanitaria de Cárdenas, Tabasco (2023).
- Municipio de Cárdenas, Tabasco (2023).
- Secretaría de Educación del Estado de Tabasco (2023).
- Instituto Mexicano de Seguridad Social (IMSS-Bienestar) (2024).

Eni está convencida de que el desarrollo empresarial debe ir de la mano del desarrollo de las comunidades. Por eso los proyectos sociales son un pilar fundamental de sus operaciones. Desde 2019, Eni ha fortalecido las asociaciones locales a través de iniciativas como el Acuerdo de Cooperación en Tabasco, centrado en la educación, la salud, el empleo, la diversificación, la economía, la seguridad y el aumento de la sustentabilidad ambiental.

### SALUD COMUNITARIA

Para proteger y promover la salud de las comunidades, Eni ejecuta programas de desarrollo sanitario y promoción de la salud destinados a apoyar a los gobiernos locales en la consecución de las prioridades sanitarias del país.

#### Centro de Salud Manatineró

**Socios:** Jurisdicción Sanitaria de Cárdenas y el IMSS - Bienestar

**Fechas de inicio y fin de la actividad:** 2022-2025

**Ubicación:** Manatineró

En agosto de 2022, Eni firmó un Memorándum de Entendimiento (MdE) para Iniciativas de Salud en México, con vigencia de tres años, con la Secretaría de Salud a través de la Jurisdicción Sanitaria Cárdenas. En diciembre de 2024, se firmó una enmienda al acuerdo para incluir al IMSS-Bienestar.

El proyecto pretende mejorar las condiciones de vida y de salud de la Comunidad de Manatineró, especialmente las de los grupos vulnerables, aumentando el acceso y la utilización de los servicios de Atención Primaria de Salud a través de las siguientes acciones:

- Construcción de un nuevo Centro de Salud conforme a las normas nacionales e internacionales.
- Suministro de equipos y mobiliario médicos que cumplan con las normas nacionales e internacionales.
- Establecimiento de sistemas esenciales, como agua para fines higiénicos y un sistema de energía solar.
- Capacitación del personal de los Centros de Salud, con especial atención a los Sistemas de Información Sanitaria y de Vigilancia Epidemiológica.

El proyecto avanzó considerablemente en 2024, con todas las obras principales terminadas a tiempo. El nuevo centro de salud se terminó y se entregó en diciembre de 2024. Construido en un espacio de unos 1.400 metros cuadrados, la instalación incluye una superficie construida de unos 400 metros cuadrados, con cimientos, obras estructurales, techado, fontanería y sistemas eléctricos. El proyecto también incluía el paisajismo y la mejora de la zona circundante.

El Centro de Salud está ahora en pleno funcionamiento y listo para servir a la comunidad, proporcionando un recurso sanitario crucial. El proyecto culminó con un evento formal en diciembre de 2024 al que asistieron el Secretario de Salud del Estado y el Titular de la Coordinación Estatal del IMSS-Bienestar. Su presencia puso de relieve el fuerte apoyo institucional y la colaboración interinstitucional que respaldan el proyecto, subrayando su importancia para la región.

Las personas directamente beneficiadas son 1.500 de la comunidad Ejido El Alacrán-Manatineró (Cárdenas, estado de Tabasco).

1.500 personas directamente implicadas





Nutrición, maternidad y proyecto infantil

**Socios:** Jurisdicción Sanitaria de Cárdenas y el IMSS-Bienestar - Bienestar

**Fechas de inicio y fin de la actividad:** 2023-2026

**Ubicación:** Sánchez, Cárdenas

En el marco del MdE para iniciativas de salud en México, firmado entre Eni y la Secretaría de Salud a través de la Jurisdicción Sanitaria Cárdenas y ampliado en diciembre de 2024 para incluir al IMSS-Bienestar, Eni está implementando un proyecto que contribuye al logro de los siguientes objetivos establecidos en el Programa Sectorial de Salud del Estado de Tabasco. Entre ellas figuran:

- acceso efectivo a servicios sanitarios materno-infantiles de calidad;
- reducción de la tasa de mortalidad materna;
- mejora del estado nutricional de los niños de 3 a 12 años.

A lo largo de 2024 se llevaron a cabo una serie de actividades comunitarias centradas en mejorar la nutrición y la salud materno infantil en la costa de Sánchez Magallanes. Las principales iniciativas fueron: revisiones médicas gratuitas a más de 900 niños para evaluar su salud general e identificar riesgos médicos; entrega de suplementos nutricionales a los niños identificados como en «situación de riesgo» durante la revisión, en coordinación con las autoridades sanitarias locales; sesiones de concientización con los padres para aumentar el compromiso; y talleres interactivos para niños, profesores y padres sobre nutrición e higiene personal.

En colaboración con las autoridades sanitarias locales, se elaboró un plan integral de asistencia sanitaria para garantizar que los niños recibieran la atención médica adecuada en función de los resultados de los chequeos .Se lanzaron campañas educativas en las escuelas, que llegaron a cientos de alumnos con talleres sobre alimentación sana e higiene, junto con la distribución de tentempiés saludables. Se incorporaron a las sesiones actividades interactivas, incluidos los ejercicios físicos, para reforzar estos talleres.

El programa promovió con éxito hábitos más saludables entre los niños y las familias, con el apoyo de un seguimiento continuo y esfuerzos educativos dirigidos por facilitadores formados y profesionales de la salud. Las personas directamente beneficiadas son 1.500 niños de la zona ribereña de Sánchez Magallanes.

900  
niños sometidos a  
exámenes nutricionales

Los niños aprenden sobre higiene personal



EDUCACIÓN

El objetivo de estos proyectos es contribuir a garantizar a largo plazo el acceso de la población de las comunidades locales a una educación de calidad, efectiva e inclusiva.

Proyecto de Educación Primaria (PROEDU)

**Socios:** AVSI México

**Fechas de inicio y fin de la actividad:** 2020-2024

**Ubicación:** Comunidades costeras de Cárdenas

Eni cooperó con AVSI México para beneficiar a alumnos, padres y maestros de la Zona Escolar 46, que incluye 13 escuelas primarias. La estrategia de Eni consiste en hacer más seguros y confortables los espacios escolares para reducir las tasas de ausentismo y, al mismo tiempo, desarrollar programas para aumentar las competencias de los profesores, promover la participación de los padres y aumentar el rendimiento de los estudiantes. A finales de 2024, las 13 escuelas habían participado, con un impacto en más de 2.000 estudiantes, y se habían realizado más de 2.700 actividades extraescolares y de apoyo académico. En conjunto, el 79 % de los estudiantes alcanzó un nivel satisfactorio en lectura, lo que pone de relieve la contribución positiva de la iniciativa a los niveles de alfabetización.

Otras iniciativas incluyeron una «Escuela para Padres», que ofreció más de 60 sesiones centradas en la información, orientación y capacitación para apoyar la educación de los hijos. Se impartieron cursos de alfabetización para adultos con el fin de fomentar la participación de los padres. Se crearon comités en 13 escuelas para fomentar el liderazgo y el compromiso de estudiantes, profesores y padres. Estos comités se crearon para seguir la aplicación y supervisión de las iniciativas desarrolladas durante el proyecto:

- Programa de bibliotecas escolares; desarrollado para mejorar y fomentar la alfabetización.
- Jardinería escolar; que introdujo buenas prácticas para una buena alimentación.
- Programa de Higiene; que elaboró manuales educativos sobre buenas prácticas.

Proyecto para el Desarrollo de la Juventud (PROVENES)

**Socios:** AVSI México

**Fechas de inicio y fin de la actividad:** 2022-2026

**Ubicación:** Comunidades costeras de Cárdenas

Eni identificó la necesidad de ayudar a la población joven de las comunidades cercanas a sus operaciones, que se enfrentan a problemas relacionados con el acceso inadecuado a la formación profesional, la insuficiencia de espacios públicos de recreo, las escasas oportunidades de trabajo y la baja participación en la vida pública de sus comunidades. Para ello, se formuló un proyecto destinado a crear un entorno propicio para el desarrollo y la integración de los jóvenes de entre 15 y 24 años, que se centra en dos áreas específicas:

- Fomentar la integración social y el sentido de pertenencia mediante iniciativas que aumenten la participación de los jóvenes en sus comunidades.
- Mejorar el camino hacia la autonomía económica y personal de los jóvenes mediante la formación técnica y humana.

Con la colaboración de AVSI México, el proyecto arrancó en 2022 y busca beneficiar a más de 1.500 jóvenes de la zona costera del Municipio de Cárdenas. Las actividades incluyen:

- La construcción de un espacio cultural y educativo en la principal comunidad urbana de la zona.
- La adquisición de un aula móvil para jóvenes de comunidades remotas.
- Iniciativas de formación artística, humana y profesional.
- La creación de una red de jóvenes.
- Y la creación de comités (u otros mecanismos de participación) e iniciativas dirigidas por jóvenes.

En 2024 se organizó un concurso de fotografía: los participantes reforzaron su sentimiento de pertenencia a la comunidad a través de la expresión artística.

En diciembre de 2024, más de 600 jóvenes participaron en actividades artísticas, culturales y deportivas.

13  
escuelas implicadas

600  
estudiantes  
participaron en  
actividades artísticas,  
culturales y deportivas



Museografía y recuperación de la Sala Introdutoria del Parque-Museo de La Venta

Socios: UNESCO  
Fechas de inicio y fin de la actividad: 2023-2024  
Ubicación: Villahermosa, Municipio de Centro

Para fortalecer las funciones educativas, de preservación, investigación y difusión del Parque-Museo La Venta, Eni y la UNESCO desarrollaron un proyecto para recuperar su idea original y su valor estético e histórico como sitio único en América Latina. En la actualidad, la innovadora museografía combina elementos interactivos y audiovisuales para ilustrar la historia del Parque Museo, el yacimiento arqueológico de La Venta, el papel de su fundador Carlos Pellicer y la cultura olmeca, e incluye módulos para personas con discapacidad auditiva y visual. Esta intervención benefició a 160.000 visitantes, locales y turistas, a más de 1.000 escuelas y a más de 230.000 estudiantes del municipio de Centro.

DIVERSIFICACIÓN ECONÓMICA

Cultivo de ostiones con canastas australianas  
Socios: Universidad Juárez Autónoma de Tabasco (UJAT)  
Fechas de inicio y fin de la actividad: 2022-2026  
Ubicación: Comunidades costeras de Cárdenas

La pesca y la acuicultura figuran entre las actividades económicas y culturales más importantes para las comunidades locales de las zonas donde opera Eni, siendo la producción de ostiones el principal sector. Para apoyar a los ostricultores, Eni ha proporcionado equipos y nuevos materiales, como canastas australianas y accesorios diseñados para una ostricultura más productiva, apoyando el desarrollo sustentable del sector ostrícola en la zona del bloque 1 en Cárdenas, Tabasco. La iniciativa de ostricultura comenzó con la puesta en marcha de una primera fase piloto de un año de duración, cuyo objetivo era evaluar el potencial de crecimiento de las ostiones cuando se utilizaban canastass australianas en comparación con las sartas japonesas, que se habían empleado tradicionalmente para el cultivo de este molusco. Los resultados de la fase piloto fueron favorables, no solo por el crecimiento

observado, sino también por su mejor aspecto, tamaño y peso. Por ello, se invitó a los grupos productores de ostiones interesados a aplicar el nuevo método y dedicar algunas líneas a la introducción de canastas australianas. Además de la provisión de suministros, la iniciativa incluye formación y apoyo técnico por parte de la Universidad Juárez Autónoma de Tabasco, una reconocida universidad local.

Estas intervenciones han dado resultados tangibles. El uso de las nuevas canastas ha contribuido a aumentar el precio de venta de las ostiones y a promover prácticas acuícolas más sustentables. Desde 2024 se han cultivado 29.400 ostiones con esta tecnología, beneficiando a 576 agricultores de 11 cooperativas. Para seguir mejorando el sector, Eni también colabora con las autoridades locales para apoyar la vigilancia ambiental continua en pos de la certificación sanitaria de las ostiones en el sistema lagunar. Este esfuerzo pretende mejorar las condiciones de higiene y seguridad, contribuyendo así a la sustentabilidad a largo plazo y a la viabilidad comercial de la producción de ostiones.

Proyecto integrado, responsable y sustentable de producción y comercialización de coco

Socios: Aosenuma  
Fechas de inicio y fin de la actividad: 2023-2026  
Ubicación: Comunidades costeras de Cárdenas

Para fomentar la diversificación económica, Eni identificó el sector del coco como un área estratégica de intervención debido tanto a su potencial económico como a los importantes retos a los que se enfrenta, como los daños generalizados en los cultivos causados por plagas y enfermedades y la falta de una estrategia comercial coordinada. El proyecto se centra en mejorar la productividad de los cultivos de coco mediante prácticas agrícolas más sustentables y regenerativas, reforzar las estrategias de venta del coco y sus derivados para aumentar el rendimiento económico, y fomentar la cohesión social mejorando las condiciones de trabajo y promoviendo la eficiencia colectiva entre los productores. Como parte de este esfuerzo, se adquirieron más de 24.000 nuevos cocoteros y se destinaron más de 100 hectáreas a actividades de plantación y reactivación en 2024. La iniciativa ha repercutido positivamente en más de 100 productores de coco, mejorando sus medios de subsistencia y contribuyendo a revitalizar la economía local.

576  
agricultores de  
11  
cooperativas



Interior de la Sala de Presentación



Muestra de plantas



Estudio de factibilidad de oportunidades de turismo sustentable.

Socios: UNESCO

Fechas de inicio y fin de la actividad: 2023-2024

Ubicación: Villa y Puerto Coronel Andrés Sánchez Magallanes

En 2023-2024, se realizó un estudio de factibilidad sobre oportunidades de turismo sustentable en Villa y Puerto Coronel Andrés Sánchez Magallanes, con el objetivo de identificar las posibilidades de promover esta actividad como una alternativa de diversificación económica en las comunidades regionales, junto con sugerencias para contribuir a la preservación de un equilibrio social y ambiental desde un punto de vista intercultural, de derechos humanos y ético. En 2024, tras la conclusión del estudio de factibilidad, Eni firmó un nuevo acuerdo de cooperación con la UNESCO para poner en marcha un proyecto cuyo objetivo es reforzar la gestión del patrimonio cultural y natural para promover un desarrollo más sustentable mediante actividades turísticas cada vez más sustentables y mejorar la resiliencia ante el impacto del cambio climático. Se espera que participen cocineras tradicionales locales, cooperativas y pequeñas Empresas que ofrecen servicios a los turistas, productores artesanales de productos locales, profesores y estudiantes de primaria y particulares interesados en proteger los ecosistemas terrestres debido a la erosión costera.

VIDA EN LA TIERRA

A través de estos proyectos, Eni pretende promover y proteger el patrimonio natural local, restaurar los ecosistemas y contribuir a la conservación y restauración de los ecosistemas acuáticos.

Repoblación de especies autóctonas

Socios: Universidad Juárez Autónoma de Tabasco (UJAT)

Fechas de inicio y fin de la actividad: 2022-2025

Ubicación: Comunidades costeras de Cárdenas

Con el objetivo específico de preservar los ecosistemas locales y un compromiso con la gestión ambiental, Eni ha puesto en marcha una iniciativa centrada en la preservación de la biodiversidad mediante la repoblación de especies autóctonas. Se identificaron cuatro especies de peces autóctonos y, en el marco de este proyecto, se liberaron 130.000 peces en su hábitat natural y se realizaron estudios de impacto ecológico para supervisar los progresos. Este proyecto fomentó la conservación de las especies y la salud de los ecosistemas.

Estudio de factibilidad para mejorar la resiliencia de las comunidades frente a las inundaciones

Socios: UNESCO

Fechas de inicio y fin de la actividad: 2023-2024

Ubicación: Subcuenca Mezcalapa-Samaria, Tabasco

Eni apoya una iniciativa de seguridad hídrica en colaboración con la UNESCO, centrada en reforzar la resiliencia de las comunidades situadas en zonas de riesgo de inundación de la subcuenca Mezcalapa-Samaria. Primero se realizó un estudio de factibilidad para mejorar la resiliencia de la comunidad frente a las inundaciones entre 2023 y 2024. En consecuencia, en noviembre de 2024, tras la conclusión del estudio de factibilidad, Eni firmó un nuevo acuerdo de cooperación con la UNESCO para ejecutar un proyecto en 2025 que se traducirá en la creación de un Plan de Seguridad Hídrica. Este se elaborará conjuntamente con las comunidades, así como basado en la actualización de los programas de mantenimiento, la elaboración de planes de protección contra las inundaciones para las infraestructuras prioritarias (incluidos los refugios), el desarrollo, pilotaje y puesta en marcha de un sistema de alerta temprana, la difusión de alertas tempranas por los medios de comunicación, la creación de un manual de adaptación de viviendas a las inundaciones con una perspectiva de género y la creación de un museo virtual del agua en Tabasco.

Eni y la UNESCO colaboran para aumentar la resiliencia a las inundaciones en Mezcalapa-Samaria

Contenido local

El contenido local es el valor añadido aportado por las actividades de Eni SpA al sistema socioeconómico local de los países en los que opera la Empresa, en términos de creación de plantilla local, desarrollo industrial y tecnológico, transferencia de competencias y aprovechamiento del capital humano. El contenido local representa un elemento fundador de la acción de Eni como entidad industrial y actor del desarrollo, y da prueba del impacto real generado por la Empresa en los territorios. Dada la relevancia transversal del tema en todas las áreas en las que opera Eni SpA, el contenido local es una herramienta eficaz para el diálogo con las partes interesadas, fomentando el establecimiento de relaciones a largo plazo.

El enfoque de contenido local de Eni SpA se estructura en torno a diferentes líneas de intervención:

- Impacto en la **economía local**, a través del valor de los bienes y servicios adquiridos por Eni directamente a proveedores locales de primer nivel para llevar a cabo las actividades operativas e indirectamente producidas a lo largo de la cadena de suministro upstream. Este impacto también incluye el valor de los bienes y servicios fabricados localmente.
- Impacto en el **empleo**, que tiene en cuenta el número de ETC locales «equivalentes a tiempo completo» empleados directamente por Eni en las fases de construcción y operación, así como los empleados indirectos a lo largo de la cadena de suministro upstream para la producción de bienes y servicios asociados a las actividades.
- Compartir y transferir **competencias y conocimientos profesionales** en los sectores de la energía y la tecnología mediante la formación específica de profesionales locales y el desarrollo de cursos y programas en cooperación con instituciones académicas.
- Puesta en marcha de iniciativas de **apoyo comunitario** que promuevan actividades generadoras de ingresos, aumentando el espíritu empresarial local a pequeña escala para mejorar los niveles de producción y la eficiencia en diferentes sectores económicos.

El desarrollo del capital humano, de las cadenas de suministro y del ecosistema empresarial que rodea las actividades industriales forma, como se ha descrito, parte integrante del modelo de negocio de Eni SpA, que se aplica a cada realidad territorial en función de sus características. La importancia que Eni otorga al contenido local se traduce también en la definición de planes integrados entre las distintas funciones corporativas implicadas (por ej.: Sustentabilidad, Recursos Humanos, Compras) para maximizar la creación de valor en los territorios, en línea con la normativa vigente aplicable y fijando objetivos más ambiciosos que los establecidos por el marco legislativo local, que también se está aplicando.

MODELO ELCE

Desde 2016, Eni utiliza el modelo ELCE (Eni Local Content Evaluation), validado por el Politécnico de Milán, para medir el impacto de sus actividades en el país en el que opera. Este modelo se aplicó al proyecto del Área México 1 para proporcionar una estimación cuantitativa de los impactos del proyecto en el país en términos de producción económica y empleo. El modelo calcula los efectos «directos» generados en el país por las actividades del proyecto, los efectos «indirectos» relacionados con toda la cadena de suministro y los efectos «inducidos» resultantes vinculados al aumento de la producción económica debido al incremento de los salarios en toda la cadena de suministro.

Aplicación del Modelo ELCE al Proyecto del Área 1 de México

- Las compras totales previstas para el proyecto Área 1 de México ascienden a más de 178.000 millones de MXN, incluyendo tanto los gastos de capital (CAPEX) como los gastos de operación (OPEX).
- El modelo se utilizó para evaluar el impacto positivo que estos gastos generan en términos de contribución a la economía y al empleo del país.
- Cada millón de MXN invertido genera un aumento de la producción económica nacional de 0,38 MMXN.
- En términos de empleo, cada millón de MXN invertido genera 0,38 puestos de trabajo equivalentes a tiempo completo (ETC), considerando los efectos globales, incluida la cadena de suministro indirecta y los efectos inducidos.
- La proporción de contratistas y empleados locales ha aumentado a medida que se consolida la fase operativa.
- Alrededor de un tercio del valor total del contrato se adjudicó a proveedores mexicanos en 2024, lo que contribuyó significativamente a la economía local. Estos contratos cubren principalmente actividades de desarrollo y apoyo logístico. Además, los proveedores también participan en iniciativas comunitarias, vinculando las actividades de compra con los esfuerzos de desarrollo local.

ECONOMÍA

0,38 MMXN de impacto por 1 MMXN invertido

EMPLEO

0,38 ETC generados por 1 MMXN invertido



# Sustentabilidad en la cadena de valor

Eni SpA ha desarrollado una estrategia de gestión sustentable de la cadena de suministro basada en la colaboración y los valores compartidos con sus proveedores. La estrategia se basa en tres pilares fundamentales:

1. Enfoque sistémico e integrador que pretende implicar a todas las Empresas de la cadena de suministro en una senda de mejora y desarrollo sustentable compartiendo objetivos comunes y adoptando soluciones diferenciadas en función de la madurez ESG de cada Empresa.
2. Desarrollo y valorización de las buenas prácticas, apoyando a las Empresas proporcionándoles herramientas para mejorar sus resultados en materia de ESG. Eni SpA ayuda a los proveedores a medir su nivel de madurez ESG ofreciendo soluciones personalizadas y cursos de formación gratuitos.
3. La integración de los principios ESG en todas las fases del proceso de compra. Eni SpA ha adoptado el «Marco de Cadena de Suministro Sustentable», un mecanismo de gobernanza que combina objetivos corporativos, requisitos legislativos, metas y planes de acción específicos que afectan al proceso de compra y a la cadena de suministro en general. Este marco adopta la forma de un seguimiento transversal de las distintas dimensiones de la sustentabilidad, con especial atención a los temas ESG prioritarios, identificados periódicamente en función del plan estratégico corporativo y de la evolución del panorama normativo.

Los principios de protección del ambiente, crecimiento social y desarrollo económico — así como los aspectos técnico-operativos, éticos y de reputación — son fundamentales en todas las fases del proceso de compra, desde la cualificación de los proveedores y los procedimientos de licitación hasta la gestión de los contratos y la recopilación de opiniones.

## PROCESOS DE EVALUACIÓN DE PROVEEDORES

Eni ha establecido una serie de herramientas y procedimientos para asegurarse de que los proveedores cumplan con las expectativas en cuanto a conducta empresarial ética, trato respetuoso de los trabajadores y resultados clave en materia de salud, seguridad y medio ambiente (HSE). El proceso de evaluación de proveedores está definido por las políticas de todo el Grupo y adaptado al contexto local. Los proveedores están obligados contractualmente a cumplir los principios recogidos en el Código de Conducta para Proveedores, que impulsa la normativa nacional e internacional aplicable, así como las directrices y buenas prácticas destinadas a prevenir las violaciones a los derechos humanos.

Eni utiliza un enfoque basado en el riesgo para clasificar a los posibles proveedores según códigos de mercancías que evalúan los riesgos en materia de derechos humanos, HSE (Salud, Seguridad y Medio Ambiente) y seguridad. La diligencia debida se lleva a cabo para identificar cualquier implicación en violaciones a los derechos humanos, independientemente del nivel de riesgo asociado. Esto se lleva a cabo mediante investigaciones de fuentes abiertas, comprobaciones de cualificaciones, indicadores de rendimiento, revisiones documentales y cuestionarios aplicados según el nivel de riesgo, con el fin de minimizar la probabilidad de infracciones. En función de la categoría de riesgo identificada, se aplican procedimientos de evaluación adicionales específicos, incluida la comprobación de si un proveedor está sujeto a sanciones.

Durante la fase de licitación, los proveedores deben cumplir unos requisitos mínimos en materia de derechos humanos, sobre todo cuando las actividades contratadas planteen riesgos importantes. Si durante la fase de cualificación se detectan problemas críticos en relación con aspectos de derechos humanos, Eni define planes de mejora centrados en el cumplimiento de los derechos humanos y exige la aplicación de medidas correctivas. Por último, la Empresa se reserva el derecho de tomar las medidas oportunas contra las partes que no cumplan las expectativas o actúen en violación de los principios establecidos en las políticas de Eni.

Las Empresas deben firmar el Código de Conducta del Proveedor para adquirir o conservar el estatus de proveedor. En el momento de adjudicar un contrato, se introducen cláusulas específicas para garantizar el cumplimiento de las normas de derechos humanos y anticorrupción. Estas disposiciones pueden incluir inspecciones in situ por parte de Eni. A lo largo de la ejecución del contrato, Eni supervisa continuamente a los contratistas y subcontratistas, también a través de auditorías sociales, utilizando verificaciones documentales e información sobre el rendimiento.

## FOMENTO DE PRÁCTICAS SUSTENTABLES A LO LARGO DE LA CADENA DE SUMINISTRO

Eni asigna gran importancia a mantener relaciones transparentes y de colaboración con sus proveedores, reconociéndolos como socios clave para garantizar la eficiencia operativa y una mayor sustentabilidad. Estas relaciones se facilitan a través de la plataforma Open-es, una iniciativa de múltiples partes interesadas que sirve de eje central para el compromiso, el intercambio de datos y la evaluación de resultados. A través de Open-es, Eni supervisa activamente las calificaciones de los proveedores y sus perfiles de sustentabilidad con el objetivo de construir una cadena de suministro fiable y acorde con unas normas ambientales y sociales estrictas. A finales de 2024, había 128 proveedores registrados en Open-es.

En concreto, los vendedores deben rellenar un cuestionario de opciones múltiples dentro de la plataforma que genera un perfil ESG. Las respuestas que indican posibles problemas — sobre todo en materia de derechos humanos — se señalan y ponen en marcha un proceso de corrección. Eni responde proporcionando una lista de comprobación de medidas correctivas que los vendedores deben aplicar para mantener la relación comercial.

Eni hace especial hincapié en la sensibilización y la formación, en consonancia con las políticas del Grupo en materia de derechos humanos y lucha contra la corrupción. Se organizan reuniones de iniciación con los contratistas en las que se resume el Código de Conducta para Proveedores, con el fin de reforzar estas normas en la cadena de suministro.

Esta iniciativa sirve tanto de herramienta preventiva como de desarrollo de capacidades, garantizando que los proveedores no solo conozcan los requisitos de Eni, sino que también estén preparados para adaptar sus prácticas en consecuencia. 53 Proveedores participaron en iniciativas de sensibilización, medición y colaboración sobre temas ESG y derechos humanos en 2024.

Además, los contratos adjudicados a Empresas de seguridad privada que proporcionan personal para oficinas y emplazamientos están sujetos a requisitos mínimos específicos para garantizar la alineación con las normas éticas, de HSE y de derechos humanos de Eni.





# Informes y criterios de rendimiento

El «Informe Local de Sustentabilidad de Eni en México 2024» se enmarca en el ámbito de los informes de sustentabilidad de Eni SpA, que incluye la «Declaración Consolidada de Sustentabilidad de Eni 2024» y la «Eni for 2024 - Una transición justa». Además, este sistema de informes se complementa con la información facilitada en la página web corporativa de Eni, a la que se remite para un análisis más profundo de los temas tratados en este informe. El Informe Local de Sustentabilidad de Eni en México 2024 fue elaborado para proporcionar a las partes interesadas información clara y detallada sobre los temas de sustentabilidad relacionados con la presencia de la Empresa y sus filiales en México.

La importancia externa de los temas se deriva del contexto en el que opera Eni y de las solicitudes e intereses recibidos directa e indirectamente por Eni de diversas partes interesadas en el año del informe, evaluados sobre la base de un análisis de frecuencia y relevancia, y que proporcionan una visión general de las inversiones que la Empresa está realizando en el país. Los datos de este documento representan la parte de los KPI comunicados a nivel de Grupo en la «Declaración Consolidada de Sustentabilidad Eni 2024», sujeta a verificación limitada por parte de la Empresa independiente designada, y en «Eni for 2024 - Una transición justa».

A menos que se especifique lo contrario, la información y los datos cuantitativos incluidos en este documento se refieren a Eni México, S. de R.L. de C.V.

- 🔗 [Declaración Consolidada de Sustentabilidad de Eni para 2024](#)
- 🔗 [Eni for 2024 - Una transición justa](#)

## DATOS DE PRODUCCIÓN

		2023	2024
Producción anual de petróleo	(MMbbl)	11	12
Producción anual de hidrocarburos	(MMboe)	13	14
Producción media diaria de petróleo en Área 1	(Kboe/d)	35	39

## PAGOS AL GOBIERNO MEXICANO - AÑO COMPLETO 2024(a)

(en miles de euros)

Pagos por proyecto	Derecho de producción	Impuestos	Regalías	Bonificaciones	Tarifas	Infrastructure Improvements	Total
Área 1	225.326 <sup>(b)</sup>	-	73.003 <sup>(c)</sup>	-	374	-	298.703
Proyectos de exploración	-	-	-	-	14.979	-	14.979
Área 9	-	-	-	-	1.284	-	1.284
Total	225.326	-	73.003	-	16.637	-	314.966

Pagos por proyecto	Derecho de producción	Impuestos	Regalías	Bonificaciones	Tarifas	Infrastructure Improvements	Total
Fondo Mexicano del Petróleo	225,326 <sup>(b)</sup>	-	73,003 <sup>(c)</sup>	-	9,657	-	307,986
Secretaría de Hacienda y Crédito Público	-	-	-	-	6,980	-	6,980
Total	225,326	-	73,003	-	16,637	-	314,966

(a) 🔗 [Informe de pagos a gobiernos 2024](#).  
(b) Incluye 3.604 KBOE pagados en especie.  
(c) Incluye 1.086 KBOE pagados en especie.

## Neutralidad de carbono en 2050

		2023	2024
Emisiones directas de GEI	(millones de toneladas de CO <sub>2</sub> eq.)	0,17	0,181

## Protección ambiental

### Protección del agua

		2023	2024
Extracción total de agua	(millones de m³)	2.21	1.27
de los cuales: agua de mar		2.20	1.26
de los cuales: agua dulce		0.005	0.006
de los cuales: de masas de agua superficiales		0	0
de los cuales: extraídos del subsuelo		0.005	0.006
otros		0	0
extracciones de agua dulce de áreas con estrés hídrico		0	0

### Residuos<sup>(a)</sup>

		2023	2024
Total de residuos procedentes de las actividades de producción y construcción:	(millones de toneladas)	0.09	0.04
de los cuales: no peligrosos		0.04	0.01
de los cuales: peligrosos		0.05	0.03

(a) En 2023, el perímetro de notificación de la base de datos excluía una ubicación en alta mar, la plataforma de cabecera de pozo Mitzón, mientras que se incluye en 2024, lo que explica la disminución de las toneladas de residuos producidas.

### Certificación de sistemas de gestión de HSE

		2023	2024
Certificaciones totales:	(cantidad)	2	2
Certificación ISO 14001		1	1
Certificaciones ISO 45001		1	1



## El valor de nuestra gente

### Empleo

		2023	2024
Empleados al 31 de diciembre	(cantidad)	274	235
Residente en México		182	180
Empleados por género		274	235
Hombres		207	178
Mujeres		67	57
Empleados contratados		274	235
Permanentes		141	101
Tiempo fijo		133	134
Empleados por categoría profesional		274	235
Directivos		5	3
Gerentes intermedios		71	54
Administrativos		198	178
Trabajadores Manuales		0	0
Empleados por edad		274	235
Menores de 30 años		31	18
30-50		211	197
Más de 50 años		32	20

### Capacitación

		2023	2024
Total de horas de capacitación	(horas)	4,550	4.068
HSE y Calidad		1,009	1.303
Idiomas e informática		74	39
Conducta/Comunicación/Institucional		436	552
Profesional - corte transversal		924	1.700
Profesional - técnico/comercial		2,107	474
Gastos de capacitación	(millones de euros)	0.307	0,146
Horas de capacitación sobre seguridad	(horas)	672	754

### Salud

		2023	2024
Empleados incluidos en programas de vigilancia de la salud	(cantidad)	274	235
Cantidad de servicios sanitarios prestados		5.079	7.493
Cantidad de inscripciones en iniciativas de promoción de la salud		389	445
de las cuales: por empleados		320	380
de las cuales: por contratistas		64	45
de las cuales: por familiares		5	20

### Seguridad

		2023	2024
TRIR (índice total de lesiones registrables)	(Total de lesiones registrables/horas trabajadas) x 1.000.000	0.49	0,55
Empleados		0.00	0,00
Contratistas		0.56	0,62
Tasa de lesiones de alta gravedad relacionadas con el trabajo (excluidas las víctimas mortales)	(Lesiones de alta gravedad/horas trabajadas) x 1.000.000	0	0
Empleados		0	0
Contratistas		0	0
Total de gastos e inversiones en seguridad	(millones de euros)	0.17	0,30
Horas de capacitación sobre seguridad	(horas)	672	754

## Alianzas para el desarrollo

### Inversiones para el desarrollo local

		2023	2024
Inversiones para el desarrollo local	(millones de euros)	4,25	7,12





## Eni SpA

### Sede Central

Piazzale Enrico Mattei, 1 - Roma - Italia

Capital social al 31 de diciembre de 2024: 4,005,358,876.00 euros totalmente desembolsado

Número de identificación fiscal 00484960588

### Oficinas

Eni México S. de R.L. de C.V.

Av. Paseo de las Palmas 425, Piso 10.

Col. Lomas de Chapultepec - Alcaldía Miguel Hidalgo,

P.C. 11000 - CDMX

México

Tel.: +52 55 3000 1900

### Contactos

eni.com

+39-0659821

800940924

segreteria.societaria.azionisti@eni.com

### Relaciones con los inversores

Piazza Ezio Vanoni, 1 - 20097 San Donato Milanese (MI)

Tel. +39-0252051651 - Fax +39-0252031929

correo electrónico: investor.relations@eni.com

### Diseño y supervisión

K-Change - Roma



