

# Policy

## La sostenibilità



Approvato dal Consiglio di Amministrazione di eni spa il 27 aprile 2011.



1.	Il modello di sostenibilità di eni	3
2.	La relazione con gli Stakeholder	4
3.	I Diritti Umani	5
4.	La relazione con le comunità e il contributo allo sviluppo locale	6
5.	Climate strategy	7
6.	La tutela della biodiversità e degli ecosistemi	8

## Il modello di sostenibilità di eni 1

**O**perare in modo sostenibile significa creare valore per gli stakeholder e utilizzare le risorse in modo tale da non compromettere i fabbisogni delle generazioni future, rispettando le persone, l'ambiente e la società nel suo complesso.

eni si ispira ai principi di correttezza, trasparenza, onestà e integrità e adotta i più elevati standard e linee guida internazionali nella gestione delle proprie attività in tutti i contesti in cui opera.

eni considera la sostenibilità come il motore di un processo di miglioramento continuo che garantisce i risultati nel tempo e il rafforzamento delle performance economiche e della reputazione.

eni si impegna a realizzare azioni tese a promuovere il rispetto delle persone e dei loro diritti, dell'ambiente e, più in generale, degli interessi diffusi delle collettività in cui opera.

eni si impegna a condurre le sue attività prendendo in considerazione gli interessi degli stakeholder, nella consapevolezza che il dialogo e la condivisione degli obiettivi sono strumenti attraverso i quali creare valore reciproco.

eni contribuisce, attraverso le sue attività, a uno sviluppo sostenibile dei Paesi in cui opera, creando opportunità per le persone e le imprese locali.

eni garantisce la sostenibilità delle sue attività attraverso un modello declinato nei processi e trasversale a tutte le funzioni aziendali, orientato all'innovazione e al conseguimento di obiettivi di lungo periodo e attraverso una valutazione e una gestione dei rischi che contribuisce alla loro prevenzione o mitigazione.



## La relazione con gli Stakeholder 2

L'ascolto e il coinvolgimento degli stakeholder, da parte dell'impresa, costituiscono un pre-requisito per la sostenibilità e per la costruzione di valore reciproco.

eni considera stakeholder tutti i soggetti che sono portatori di legittimi interessi - impliciti o espliciti - influenzati dalle sue attività.

eni si impegna a instaurare relazioni improntate alla correttezza e alla trasparenza con i suoi stakeholder, per perseguire obiettivi concreti e condivisi di sviluppo sostenibile anche attraverso il rafforzamento della fiducia.

eni ricerca in modo proattivo il dialogo e promuove le condizioni per stabilire una cooperazione duratura con i suoi stakeholder.

eni collabora a iniziative, network e gruppi di lavoro su temi di sviluppo sostenibile a livello locale, nazionale e internazionale e sviluppa partnership su tali tematiche con soggetti pubblici e privati.

eni promuove la diffusione della cultura dello sviluppo sostenibile fra i suoi stakeholder, anche attraverso la costruzione di partnership che possano beneficiare della rete di conoscenze e competenze di eni.

eni supporta iniziative di ricerca e innovazione, cooperando con le università e i network d'eccellenza, anche attraverso le attività di eni corporate university e della Fondazione eni Enrico Mattei.

Il rispetto dei Diritti Umani rappresenta il fondamento per uno sviluppo inclusivo (inclusive growth) delle società, dei territori e di conseguenza delle imprese che in essi operano.

eni si impegna a rispettare i Diritti Umani internazionalmente riconosciuti nell'ambito delle proprie attività e a promuoverne il rispetto nell'ambito di attività affidate a, o condotte con, i partner e da parte degli stakeholder.

eni contribuisce attraverso le proprie attività di business alla creazione delle condizioni socio-economiche necessarie per l'effettivo godimento dei Diritti Umani.

eni ricerca, nei casi di potenziale divergenza fra standard locali e internazionali, le soluzioni che consentano comportamenti fondati sugli standard internazionali pur nella considerazione dei principi locali.

eni tiene in considerazione i temi relativi ai Diritti Umani sin dalle prime fasi di valutazione di fattibilità dei nuovi progetti al fine di evitare comportamenti lesivi e di individuare aree di possibile intervento per contribuire a migliorare l'accesso ai diritti fondamentali da parte degli stakeholder locali.

eni rispetta i diritti peculiari delle popolazioni indigene, con particolare riferimento alle loro culture, stili di vita, istituzioni, legami con la terra di origine e modelli di sviluppo.

eni, nel rispetto delle norme vigenti e degli standard internazionali, agisce in modo da minimizzare la necessità di intervento delle forze di sicurezza pubblica e privata per la tutela delle persone e degli asset, anche mediante la creazione di un contesto di reciproco rispetto tra azienda, lavoratori e comunità locali.



## La relazione con le comunità e il contributo allo sviluppo locale

Il dialogo, il rispetto delle comunità locali, la valutazione degli impatti sono i presupposti per un'efficace cooperazione finalizzata alla creazione di valore per i territori.

eni partecipa alla creazione di opportunità di crescita e alla valorizzazione delle capacità delle persone e delle imprese nei territori in cui opera, favorendo il trasferimento di conoscenze e lo sviluppo di professionalità locali.

eni informa e coinvolge le comunità locali promuovendo una consultazione preventiva, libera e informata, al fine di considerare le loro istanze sui nuovi progetti, sulle valutazioni di impatto e sulle iniziative di sviluppo.

eni identifica e valuta gli impatti ambientali, sociali, economici e culturali generati dalle sue attività, inclusi quelli sulle popolazioni indigene, garantendone la mitigazione e attuandone il miglioramento attraverso la progettazione di azioni per lo sviluppo.

eni si impegna ad evitare la riallocazione di nuclei abitati (resettlement); ove non sia possibile avvia

consultazioni preventive con le persone interessate con l'obiettivo di raggiungere un'intesa, garantendo che l'acquisizione di diritti sui territori sia adeguatamente compensata.

eni coopera alla realizzazione di iniziative volte a garantire uno sviluppo locale autonomo, duraturo e sostenibile, attraverso l'attivazione di reti estese di competenze e conoscenze, la condivisione di risorse e capacità e lavorando in partnership con le comunità, le organizzazioni locali e i soggetti promotori di sviluppo.

eni realizza le proprie attività filantropiche in linea con la propria visione per lo sviluppo sostenibile; in tal senso, favorisce e sostiene attività non profit in coerenza con una valutazione preventiva del contesto e delle necessità locali e le realizza anche attraverso le attività di eni foundation, che ha la missione di promuovere e realizzare iniziative di solidarietà sociale, con particolare attenzione all'infanzia e alla terza età.



**S**oddisfare la domanda mondiale di energia contenendo le emissioni di gas con impatto sui cambiamenti climatici è una delle maggiori sfide della società moderna.

eni assume un ruolo attivo nel panorama internazionale nel supportare soluzioni diversificate al problema del cambiamento climatico, compreso lo sviluppo dei meccanismi flessibili e dei nuovi strumenti per ridurre la deforestazione e favorire il trasferimento tecnologico verso i paesi in via di sviluppo.

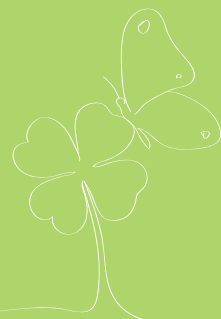
eni investe nella ricerca scientifica anche allo scopo di sviluppare nuove tecnologie per la riduzione delle emissioni climalteranti e la produzione più efficiente e sostenibile di energia.

eni si impegna a ridurre le emissioni di gas serra migliorando l'efficienza degli impianti e aumentando l'utilizzo di combustibili a minor contenuto di carbonio.

eni adotta un sistema di rilevazione, analisi e gestione dei rischi connessi ai cambiamenti climatici tale da poter mettere in atto le opportune misure di mitigazione e adattamento relative alle proprie attività operative.

eni promuove la gestione sostenibile della risorsa idrica nelle azioni di adattamento ai cambiamenti climatici.

eni promuove un utilizzo consapevole e sostenibile dell'energia attraverso campagne di informazione ed educazione interne ed esterne e attraverso l'inserimento di criteri di sostenibilità nella selezione e valutazione della catena dei fornitori.



## La tutela della biodiversità e degli ecosistemi 6

La tutela della biodiversità e degli ecosistemi è un interesse imprescindibile dell'umanità. Gli ecosistemi sostengono la vita e le attività umane nel loro complesso; i benefici da essi offerti (servizi ecosistemici) quali cibo, acqua, risorse, capacità di regolare il clima e di prevenire disastri naturali, sono vitali per il benessere delle comunità e per l'equilibrio dell'intero pianeta.

eni considera la conservazione della biodiversità e dei servizi ecosistemici come una componente essenziale di sviluppo sostenibile nella realizzazione dei propri progetti industriali e si impegna ad integrare tale obiettivo di conservazione nelle proprie attività, durante tutto il ciclo di vita dei propri impianti e in tutti i contesti in cui opera.

eni considera, nelle valutazioni progettuali e nelle pratiche operative, la presenza di aree protette e rilevanti per biodiversità, la presenza di specie a rischio e dei servizi ecosistemici ecologicamente e socialmente importanti.

eni identifica e valuta i potenziali impatti sulla biodiversità delle proprie attività operative e implementa azioni di mitigazione e offsetting per minimizzarne gli effetti.

eni valuta l'interazione fra le proprie attività e i servizi ecosistemici, promuovendo in particolare una gestione efficiente delle acque, soprattutto nelle aree sottoposte a stress idrico, e la riduzione delle proprie emissioni in aria, acqua e suolo.

eni promuove progetti di investimento e iniziative che combinano la conservazione della biodiversità e degli ecosistemi con opportunità di sviluppo delle comunità locali e favorisce la conoscenza di questi temi sul territorio attraverso l'attivazione di iniziative dedicate.

eni favorisce un dialogo trasparente e tempestivo con gli stakeholder interessati ai temi della biodiversità e degli ecosistemi e promuove la collaborazione con organizzazioni governative e non e istituzioni scientifiche nazionali e internazionali.